

:Apogee Impose

Modulo integrato di :Apogee Prepress 7

Guida di riferimento

:Apogee Impose Reference Guide è la versione ridotta del manuale d'utilizzo di :Apogee Impose. Se volete richiederne la versione completa, vi preghiamo mettervi in contatto con l'ufficio vendite locale di Agfa.

Questa guida sarà fornita gratis.

Gli indirizzi delle sedi locali Agfa si trovano sul nostro sito web di Agfa Graphics:
http://www.agfa.com/en/gs/about_us/worldwide/index.jsp

Agfa e il rombo Agfa sono marchi registrati di Agfa-Gevaert N.V. o delle sue affiliate.

:APOGEE è un marchio di Agfa Graphics N.V.

I nomi e il nome dei prodotti non menzionati qui sono marchi di fabbrica o marchi registrati dei loro rispettivi proprietari.

Per ulteriori informazioni sui prodotti di Agfa Graphics, visitare www.agfa.com o contattare l'azienda ai seguenti indirizzi:

Agfa Graphics N.V.
Septestraat 27
B-2640 Mortsel, Belgio
Tel: (+)32 3 444 2111

Data di pubblicazione: Dicembre 2010

Copyright © 2010 Agfa Graphics N.V., Belgio

Software e hardware descritti nel presente documento possono essere modificati senza preavviso.

Contenuto

Capitolo 1	Utilizzo :Apogee Impose	7
	▶ Informazioni su :Apogee Impose	8
	▷ Un Prodotto e le sue Parti	8
	▷ Imposizione Automatica e Manuale	10
	▶ Finestra Autoimposizione (Rilegato e Calendario)	13
	▶ Finestra Autoimposizione (non rilegato)	15
	▶ Visualizzazione prodotto	16
	▷ Pannello Assemblaggio	18
	▷ Riquadro Prodotto	21
	▷ Barra degli strumenti	33
	▷ Disposizione dei Fogli piega su un Foglio di stampa	34
	▶ Visuale del Foglio stampato	36
	▷ Opzioni di visualizzazione	37
	▷ Sfioramento, Selezione, Esplorazione	40
	▷ Misurazione dei Componenti del Foglio di stampa	44
	▷ Paletta Marchi	46
	▷ Barra strumenti Foglio di stampa	48
	▶ Ispettore	49
	▷ Modifica/Reimpostazione con l'Ispettore	51
	▷ Ispezione delle Impostazioni d'Imposizione in Visualizzazione Prodotto	52
	▷ Ispezione Marchi in Visuale del Foglio	59
	▷ Comandi tramite la ruota dentata nell'Ispettore	61
	▶ Ispettore Mark Sets	62
	▶ Lista Imprevisti	63
	▶ Menu	66
	▶ Imposizione Prodotti non rilegati	67
	▷ Visualizzazione di Prodotti Non Rilegati	69
	▶ Imposizione Prodotti Calendari	71
	▶ Imposizione manuale di un Prodotto Rilegato	71
	▷ Ripetizione di un'Imposizione nei Fogli di Stampa	71
Capitolo 2	Risorse del Task Processor	75
	▶ Mark Engraver	75
	▷ Panoramica dei Mark Sets	77
	▷ Condizioni dei Mark Set	79
	▷ Tipi di marchi	81
	▷ Attributi dei Marchi	82

▷ Dettagli dei Marchi di raccolta segnature (collation)	83
▷ Dettagli dei Segni di Taglio	84
▷ Dettagli dei Marchi di taglio	85
▷ Dettagli del Marchio di file	86
▷ Dettagli dei Marchi della Linea di piega	87
▷ Dettagli dei Marchi Lineari	87
▷ Dettagli dei Marchi Rettangolari	88
▷ Dettagli dei Marchi di registro	88
▷ Dettagli del Marchio di testo	89
▷ Posizione del Marchio	91
▷ Conflitti sui Marchi	93
▷ Ripetizione marchio	94
▷ Impostazioni speciali del marchio	95
▷ Penne Marchi	96
▷ Livelli dei Marchi	97
▷ Informazioni sui Colori per la Stampa dei marchi	98
▶ Schemi di piega	99
▷ Panoramica degli Schemi di piega	100
▷ Editor dello Schema di piega	102
▶ Regole per il layout dei Fogli di stampa	109
▷ Panoramica delle Regole per il layout dei Fogli di stampa	110
▷ Regole per il layout dei Fogli di stampa per Lavori Non rilegati	113
▶ Regole per il Rientro dei margini (Shingling)	113
▷ Panoramica delle Regole per il rientro dei margini (Shingling)	114
▶ Opzioni di rilegatura	116
▷ Panoramica delle Opzioni di rilegatura	117
▶ Regole d'Autoimposizione	118
▷ Informazioni sulle Regole d'Autoimposizione	119
▷ Panoramica delle Regole d'Autoimposizione	120
▶ Regole Auto Adattamento	122
▷ Panoramica delle Regole auto adattamento	123
▶ Margini	123
▷ Panoramica Margini	124
▶ Stock di carta	124
▷ Panoramica Stock di carta	125

Capitolo 3 Preparazione Ticket :Apogee Impose nella scheda Prodotti

127

▷ In cosa consistono le Parti?	127
▷ Cosa sono i Set di Produzione?	127
▷ Prodotto	129
▷ Editor Prodotto	130
▷ Parti	132
▷ Editor Parti	132

▷ Imposizione	135
▷ Set di produzione	136
▷ Informazioni sulle Parti e sugli Range di Pagina	136
▷ Gestione dei Set di produzione	138
▷ Fase di Impostazione (:lavori Apogee Portal)	139
Appendice A Panoramica Icone	141
Appendice B Abbreviazioni da Tastiera	145
Appendice C Variabili	149
Appendice D Glossario	157
Indice	173

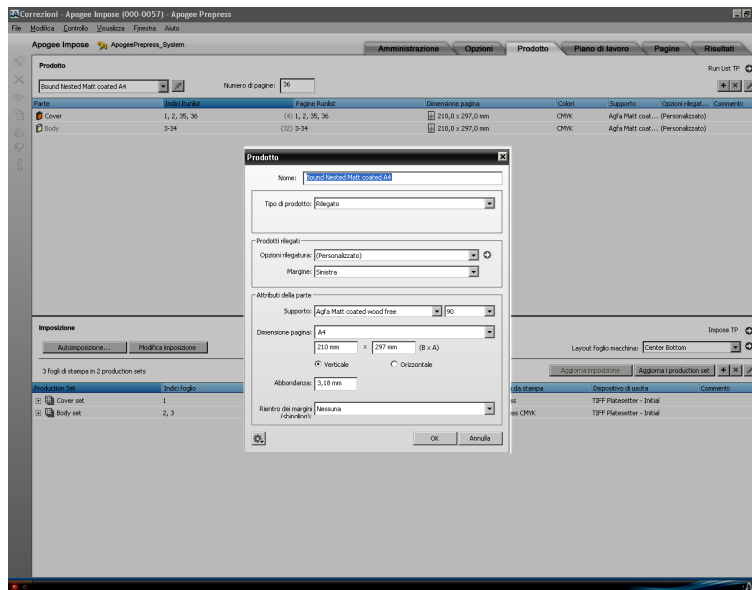
Utilizzo :Apogee Impose

Questa sezione introduce :Apogee Impose, un modulo integrato che consente di creare l'imposizione per un lavoro in :APOGEE Prepress.

NOTA: :Apogee Impose si attiva qualora si selezioni questa opzione nel set di parametri Imposizione del Piano di lavoro e qualora si disponga della licenza necessaria.

▶ Informazioni su :Apogee Impose	8
▷ Un Prodotto e le sue Parti	8
▷ Imposizione Automatica e Manuale	10
▶ Finestra Autoimposizione (Rilegato e Calendario)	13
▶ Finestra Autoimposizione (non rilegato)	15
▶ Visualizzazione prodotto	16
▷ Pannello Assemblaggio	18
▷ Riquadro Prodotto	21
▷ Barra degli strumenti	33
▷ Disposizione dei Fogli piega su un Foglio di stampa	34
▶ Visuale del Foglio stampato	36
▷ Opzioni di visualizzazione	37
▷ Sfioramento, Selezione, Esplorazione	40
▷ Misurazione dei Componenti del Foglio di stampa	44
▷ Paletta Marchi	46
▷ Barra strumenti Foglio di stampa	48
▶ Ispettore	49
▷ Modifica/Reimpostazione con l'Ispettore	51
▷ Ispezione delle Impostazioni d'Imposizione in Visualizzazione Prodotto	52
▷ Ispezione Marchi in Visuale del Foglio	59
▷ Comandi tramite la ruota dentata nell'Ispettore	61
▶ Ispettore Mark Sets	62
▶ Lista Imprevisti	63
▶ Menu	66
▶ Imposizione Prodotti non rilegati	67
▷ Visualizzazione di Prodotti Non Rilegati	69
▶ Imposizione Prodotti Calendari	71
▶ Imposizione manuale di un Prodotto Rilegato	71
▷ Ripetizione di un'Imposizione nei Fogli di Stampa	71

Figura 1.1: Editor Prodotto



Un Prodotto definisce una serie di impostazioni derivanti dalle sue Parti, ad es., lo stile di rilegatura e lo stock di carta, ma queste impostazioni possono essere modificate per ogni singola Parte, all'aggiunta di Parti al Prodotto.

Figura 1.2: Editor Parte Prodotto

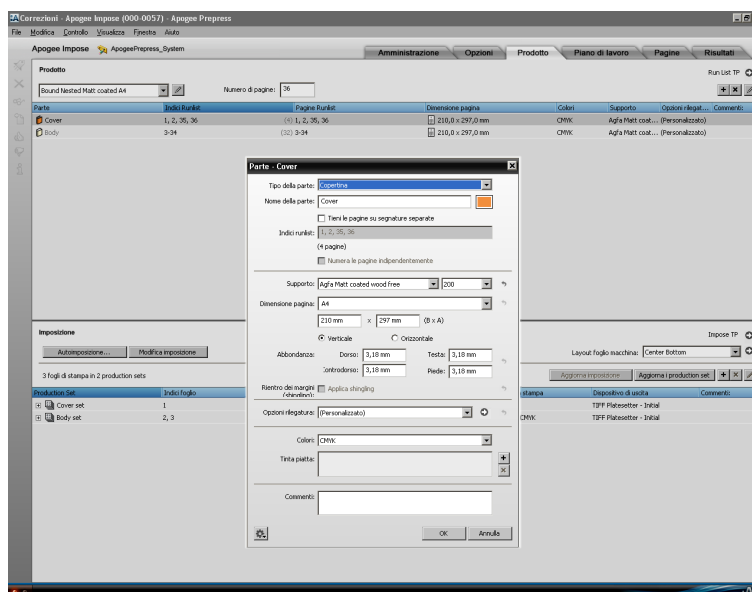
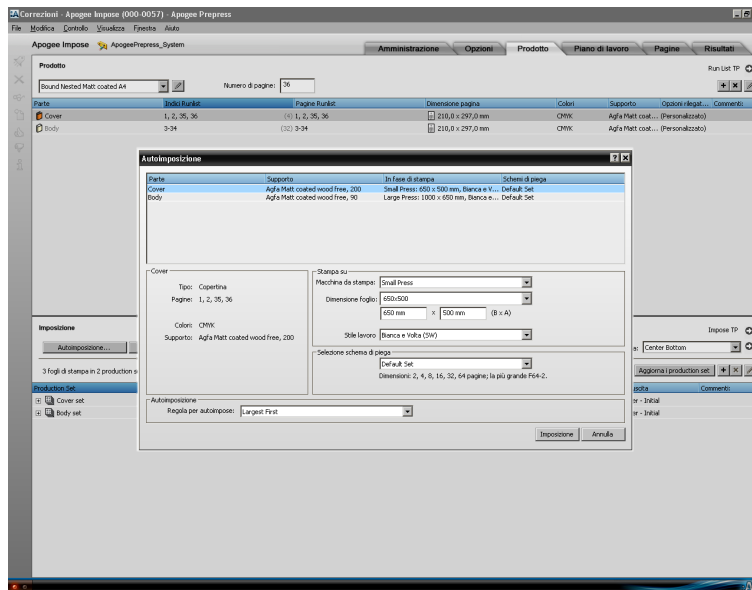
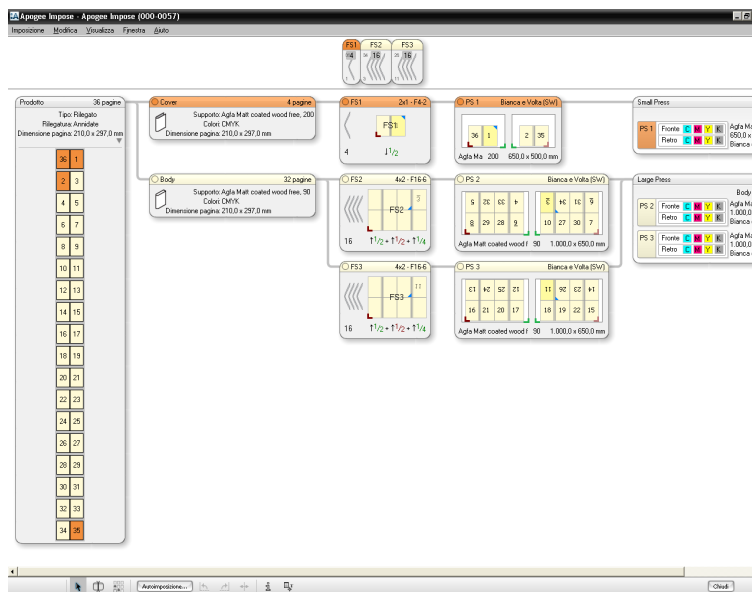


Figura 1.4: Editor Autoimposizione



Verificare l'imposizione nella Visualizzazione Prodotto.

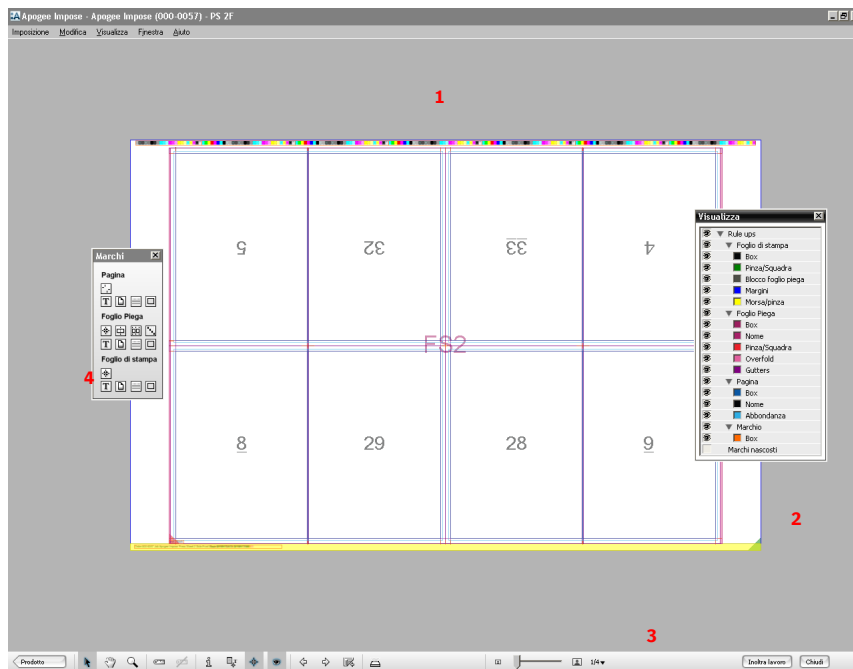
Figura 1.5: Visualizzazione Prodotto dopo aver fatto clic su Imposizione nell'editor Autoimposizione.



- ◆ Fare doppio clic su un Foglio di stampa, o selezionare un Foglio di stampa, nel nodo Foglio di stampa, quindi fare clic su Visuale del Foglio stampato nell'angolo inferiore sinistro, o selezionare Visualizza > Dettagli del Foglio di stampa.

Figura 1.8: Visuale del Foglio stampato

- 1 Foglio di stampa
- 2 Opzioni di visualizzazione
- 3 Barra degli strumenti
- 4 Paletta Marchi



Oltre alle disposizioni dettagliate e ai marchi del Foglio di stampa, questa schermata prevede due menu strumenti dedicati e una barra degli strumenti:

- Opzioni di visualizzazione
- Paletta Marchi
- Barra strumenti Foglio di stampa

NOTA: L'Ispettore e l'Ispettore dei Set di marchi sono utilizzabili anche in Visualizzazione Prodotto.

Opzioni di visualizzazione

La schermata Foglio di stampa si apre visualizzando un solo Foglio di stampa. Per default, sarà visualizzato il fronte o il retro del Foglio di stampa, in base al

Risorse del Task Processor

In questa sezione sono riportate le informazioni sulle Risorse disponibili del Task Processor per il modulo :Apogee Impose.

▶ Mark Engraver	75
▶ Schemi di piega	99
▶ Regole per il layout dei Fogli di stampa	109
▶ Regole per il Rientro dei margini (Shingling)	113
▶ Opzioni di rilegatura	116
▶ Regole d'Autoimposizione	118
▶ Regole Auto Adattamento	122
▶ Margini	123
▶ Stock di carta	124

E' possibile accedere alla maggior parte delle risorse :Apogee Impose dalle finestre :Apogee Impose per visualizzare i dettagli della risorsa, gestirla e anche crearne di nuove. Ciò è particolarmente possibile durante la creazione del Prodotto nell'editor Prodotto o durante la visualizzazione dell'imposizione con l'Ispettore.

Ad esempio, le regole per il rientro dei margini (Shingling) si possono visualizzare selezionando Gestione delle Regole per il rientro dei margini (Shingling) nell'elenco a discesa del Rientro dei margini (Shingling) nell'editor del Prodotto.

Mark Engraver



Mark Engraver è un'importante risorsa di :Apogee Impose, utilizzata per organizzare i marchi in Set di marchi e aggiungerli alle Pagine, ai Fogli Piega e ai Fogli di stampa di un'imposizione.

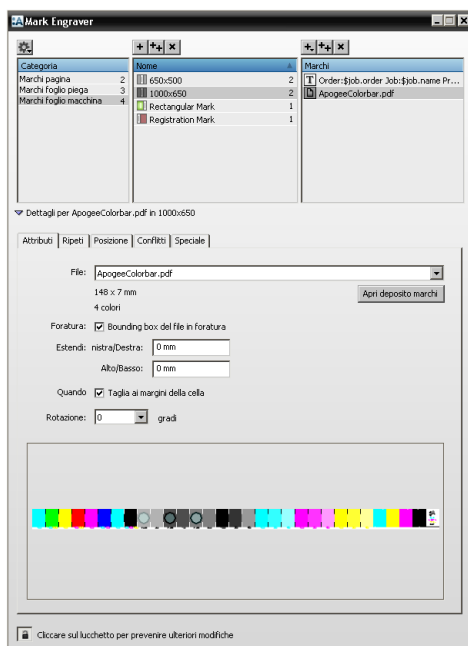
I marchi si posizionano automaticamente utilizzando le condizioni. Tuttavia, è anche possibile posizionarli manualmente attraverso il menu strumenti Marchi nella Visuale del foglio stampato di :Apogee Impose. Nonostante il Mark Engraver sia inteso per l'utilizzo esclusivo da parte degli amministratori, tutti gli

utenti possono accedere alle impostazioni dei diversi marchi nella Visuale del foglio stampato.

Task Processor associati

La categoria della risorsa Mark Engraver è disponibile per:

- Imposizione
- Step & Repeat
- ◆ Fare clic sull'icona Mark Engraver nel riquadro Risorse Imposizione per aprire il Mark Engraver.



Nella parte superiore del Mark Engraver è presente una panoramica dei marchi presenti nelle diverse categorie.

Nella sezione sotto la panoramica sono visualizzate le condizioni del mark set selezionato o i dettagli dei singoli marchi nell'ambito di ogni mark set. Questa sezione può essere aperta facendo clic sul triangolo grigio.

Per default, le condizioni e i dettagli sono bloccati. Le condizioni e i dettagli possono essere sbloccati a titolo di modifica, facendo clic sull'icona di Blocco ubicata nell'angolo inferiore sinistro.

Distanza dall'angolo	Specifica la distanza intercorrente tra il centro del marchio e l'angolo della pagina; l'angolo della pagina può essere riferito a Rifilo pagina o Abbondanza pagina.
Lunghezza linea	Specifica la lunghezza del marchio.
Penna	Scegliere una penna per tracciare le linee; lo spessore delle linee è diverso.
Nascondi	Selezionato per default, nasconde i marchi tra pagine adiacenti.
Rientro dei margini (Shingling)	Specifica se applicare o meno il rientro dei margini (shingling).

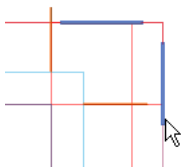
NOTA: I marchi di ritaglio prevedono solamente le impostazioni del Livello, da definire nella scheda Posizione.

Dettagli dei Marchi di taglio

Categoria di Mark Sets: Foglio piega



Un Marchio di taglio è una linea orizzontale e una verticale negli angoli di un Foglio Piega che indica i limiti del Foglio piega e il punto in cui tagliarlo.



Distanza dall'angolo	Specifica la distanza tra il centro dei marchi e l'angolo della pagina.
Lunghezza linea	Specifica la lunghezza del marchio.
Penna	Scegliere una penna per tracciare le linee; lo spessore delle linee è diverso.

NOTA: Non sono previste opzioni per nascondere i marchi tra Fogli piega adiacenti.

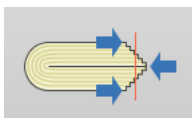
bordo di rifilo pagina in comune. L'impostazione predefinita di una nuova regola è lo spostamento in entrambi i modi verso il bordo di rifilo.

Le seguenti regole sono fornite con :Apogee Impose:

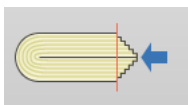
- Ridimensionamento verso l'interno
- Spostamento di entrambi i modi
- Spostamento verso l'esterno
- ◆ Fare clic su una Regola per il rientro dei margini (Shingling) per visualizzare le impostazioni.

Regola per il rientro dei margini (Shingling)

Nome	Un nome appropriato, ad es. 'Ridimensionamento verso l'interno', 'Spostamento verso l'interno', ecc.
Metodo	<p>Sposta pagine: Il contenuto della pagine viene spostato verso l'interno o verso l'esterno per allineare le caselle di rifilo delle diverse pagine.</p> <p>Ridimensiona pagine: Il contenuto viene leggermente ridimensionato nella stessa direzione dello scorrimento.</p>
Direzione	Sposta in entrambi i modi (allinea al taglio controdorso): Sposta/ridimensiona le pagine interne verso il dorso e le pagine esterne verso il bordo anteriore. Il target di questo rientro di margine è la larghezza finale di rifilo del Prodotto, indicato dalla linea rossa.



Verso l'interno (verso il dorso): Sposta/ridimensiona tutte le pagine, ed eccezione delle pagine esterne, verso il dorso. Il target di questo rientro di margini è il bordo anteriore delle pagine esterne.



Verso l'esterno (opposto al dorso): Sposta/ridimensiona tutte le pagine, ed eccezione delle pagine interne, verso la parte anteriore. Il target di questo rientro di margini è il bordo anteriore delle pagine interne.

Preparazione Ticket :Apogee Impose nella scheda Prodotti

Nella scheda Prodotti, è possibile modificare il Prodotto, le sue Parti e i Set di Produzione, nonché accedere alle finestre :Apogee Impose principali. La scheda Prodotti è visibile, ma disabilitata, qualora il lavoro non includa un Task Processor Imposizione.

▷ Prodotto	129
▷ Editor Prodotto	129
▷ Parti	132
▷ Editor Parti	132
▷ Imposizione	135
▷ Set di produzione	135
▷ Fase di Impostazione (:lavori Apogee Portal)	139

In cosa consistono le Parti?

Un volume può essere composto da una sovraccoperta, da una copertina e da un blocco di testo. Spesso, queste parti sono realizzate con materiali diversi e devono essere trattate e stampate in modo diverso. Le parti possono anche essere utilizzate per strutturare un prodotto in sezioni orientate al contenuto. In questo caso, le parti non richiedono necessariamente materiali o trattamenti diversi, ma aiutano a strutturare il lavoro a titolo di invio e prova dei contenuti.

Ogni lavoro include almeno una parte di prodotto predefinita. In un lavoro monoparte, si tratta dell'unica parte. Si tratta di una parte denominata 'corpo', con numerazione consecutiva delle pagine. Il numero di pagine e gli intervalli delle pagine sono calcolati automaticamente e, aumentando il numero totale di pagine, la parte viene ampliata con ulteriori pagine. Viene inoltre ampliata con le pagine rimosse da altre parti.

Cosa sono i Set di Produzione?

Un set di produzione è un gruppo di lastre elaborate allo stesso modo. Ad esempio, una pubblicazione semplice può includere un set di produzione per la copertina stampata a colori, e un ulteriore set di produzione per il corpo stampato in nero. Ogni set di produzione può essere impostato in modo individuale e trasferito a una diversa macchina da stampa. Quanto sopra si

I colori specificati vengono aggiunti come "colori aggiunti manualmente" a Mantieni i colori nelle impostazioni di separazione. I nomi delle tinte piatte dei segnaposto vengono successivamente mappati in base ai colori effettivi del documento.

La casella di controllo nella colonna Corrispondenza, specifica se il colore corrisponde a un nome di colore effettivo (cioè se il colore del documento deve corrispondere a quello specificato) o a un segnaposto generico.

Commenti Si tratta di una casella di testo a formato libero dove inserire i commenti. Se impostata da JDF, il campo è di sola lettura.

Per maggiori informazioni sull'utilizzo di queste opzioni, fare riferimento a "Informazioni sulle Parti e sugli Range di Pagina" a pagina 136.

Imposizione

Il riquadro Imposizione consente di accedere alle finestre e alle impostazioni :Apogee Impose principali.

Pulsante Autoimposizione

Consente di aprire la finestra Autoimposizione, dove definire le impostazioni dell'imposizione automatica.

Pulsante Modifica imposizione

Consente di aprire la Visualizzazione Prodotto, dove creare l'imposizione in modo interattivo.

Layout del foglio di stampa

Facendo clic sull'icona a freccia, si attiva l'Editor del Layout del foglio di stampa, dove è possibile modificare le opzioni di rilegatura, in particolare per il lavoro in atto.

TP Imponi

Facendo clic sull'icona a freccia, si attiva la schermata del set di parametri Imposizione nella scheda Piano di lavoro (se presente nel Piano di lavoro). In caso contrario, si accede solamente alla scheda Piano di lavoro.

Glossario

Nel presente glossario vengono definiti molti dei termini utilizzati in questo manuale che potrebbero non essere chiari all'utente.

Angoli di retino Angoli che mettono in relazione i retini.

:APOGEE Prepress Sistema Il sistema :APOGEE Prepress gestisce tutte le funzionalità di dati ed elaborazione ed è eseguito in uno o più server Windows 2003/2008 dedicati.

Approvazione a video La prova non viene realizzata fisicamente su una stampante, ma i dati vengono semplicemente visualizzati sullo schermo. Le approvazioni a video Raster o PDF visualizzano informazioni di trapping e sovrastampa. Queste possono essere inviate ai clienti e verificate per mezzo di Acrobat o Photoshop.

Archivio Lavoro che è stato registrato in un file .arch. Nelle Opzioni del Job Ticket è possibile definire quali parti del lavoro è necessario archiviare (file di input, risultati contrassegnati, tutti i risultati, risorse di imposizione, profili di Preflight, ecc.).

Area Tipi

Area compresa nei margini della pagina.

Assemblaggio La disposizione di segnature rilegate per creare un prodotto stampato finito.

Azione Esistono 2 tipi di Azioni: Azioni di controllo del flusso che controllano il flusso dei dati del lavoro all'interno del Piano di Produzione e azioni Risultato che tengono traccia dei risultati del lavoro nella catena di elaborazione.

Barra dei colori Striscia di prova colore stampata su una parte inutilizzata del foglio di stampa. Consente all'operatore di determinare la qualità della stampa sulla base della densità dell'inchiostro, del registro e del dot gain. Include inoltre Star Target, un sistema che consente di individuare i problemi relativi all'inchiostro.

Bianca e Volta (SW) Stile di lavoro in cui sul fronte e sul retro del foglio di stampa i contenuti sono diversi. I fogli vengono ruotati in modo tale che il bordo pinza sia mantenuto sullo stesso lato.

Bordo disposizione Il bordo del foglio di stampa alimentato in una macchina da stampa. Vedere anche *Bordo Pinza*.

Bordo Pinza Le pinze della macchina da stampa spostano la carta afferrando il margine in pinza del foglio, ovvero il lato della pinza.

Brossura Termine utilizzato per descrivere la tecnica di rilegatura in

cui le segnature di un volume sono unite con un adesivo flessibile.

Browser web

Software che consente di esplorare e visualizzare documenti sul Web.

Calibrazione Processo che consiste nel calcolo e nella compensazione di irregolarità dovute al dot gain nell'uscita di una macchina da stampa o di un sistema di esposizione. Il dot gain si verifica quando i punti di inchiostro che compongono un'immagine stampata sono più grandi (ad esempio, a causa della diffusione sulla carta) di quelli del retino di mezzatinta.

Calibrazione punzoni Ciò consente ad :APOGEE Prepress di calcolare la posizione esatta delle punzature della fotounità per garantire il posizionamento corretto dell'immagine stampata sui supporti di uscita.

Canale di input Canale attraverso il quale è possibile inserire documenti per l'elaborazione con :APOGEE Prepress (ad es. una Hot Folder).

Carta patinata Qualsiasi tipo di carta a cui è stata applicata una patinatura minerale che conferisce alla carta una finitura più morbida.

CIELab CIELab è lo spazio colore che i Profili ICC e CMMS spesso usano come spazio intermedio quando effettuano la conversione colori. Pertanto, una corrispondenza da monitor a stampante converte i colori dallo spazio del monitor

(RGB) nel Lab e quindi nello spazio colore della stampante (ad esempio CMYK). La componente L è la luminosità del colore. Il componente a è la scala di rosso/verde (+a è rosso, -a è verde). Il componente b è la scala di blu/giallo (+b è giallo, -b è blu).

Client L'applicazione Client :APOGEE Prepress consente di accedere e controllare in remoto il Sistema :APOGEE Prepress da qualsiasi computer Macintosh o PC della rete.

CMYK Dall'inglese Cyan, Magenta, Yellow, Black (ciano, magenta, giallo, nero), vale a dire i colori standard degli inchiostri utilizzati nella stampa in quadricromia. CMYK è un modello di colore basato sulla teoria dei colori sottrattiva, utilizzato dagli stampatori professionali per riprodurre i colori mediante la stampa offset.

Colore di quadricromia CMYK

Qualsiasi colore (ad eccezione di ciano, magenta, giallo, nero, bianco e alcuni colori PANTONE) può essere specificato come tinta piatta o colore di stampa. Quando vengono stampate le separazioni, tutti i colori di stampa di una pagina vengono scomposti nei relativi componenti ciano, magenta, giallo e nero, che vengono quindi stampati su lastre di separazione distinte. Se combinati nel corso della stampa offset, i colori di stampa sono in grado di riprodurre tutti i colori presenti nella pagina.

Colore Hi-Fi Qualsiasi elaborazione che aumenta la gamma dei colori di

Indice

A			
angoli di retino			
definizione	157		
Approvazione a video			
definizione	157		
archivio			
definizione	157		
Area tipi			
definizione	157		
assemblaggio			
definizione	157		
Azioni			
definizione	157		
B			
barra dei colori			
definizione	157		
bianca e volta (SW)			
definizione	157		
bordo disposizione			
definizione	157		
browser web			
definizione	158		
C			
Calibrazione			
definizione	158		
calibrazione punzoni			
definizione	158		
canale di input			
definizione	158		
carta patinata			
definizione	158		
CIELab			
definizione	158		
Client Apogee Prepress			
definizione	158		
menu	66		
CMYK			
definizione	158		
colore di quadricromia CMYK			
definizione	158		
Colore Hi-Fi			
definizione	158		
composita			
definizione	159		
copy dot			
definizione	159		
CPSI			
definizione	159		
CtF/CtP			
definizioni	159		
D			
Data di scadenza			
definizione	159		
DCS			
definizione	159		
densità			
definizione	159		
densità di retino			
definizione	159		
densitometro			
definizione	159		
dispositivo di uscita			
definizione	160		
disposizione	157		
definizione	160		
dot gain			
definizione	160		
downsampling			
definizione	160		
DQS			
definizione	160		
E			
EPS			
definizione	160		
F			
file InkDrive			
definizione	160		
File PDF			
definizione	164		
flat work			
definizione	162		
Flattener			
definizione	160		
flussi			
definizione	160		
fogli di montaggio			
definizione	161		
Font			
definizione	161		
delineazione	159		
Font CID			
definizione	161		
font dello schermo			
definizione	161		
fotounità			
definizione	161		
fresatura			
definizione	161		
FTP			
definizione	161		
G			
ganging			
definizione	161		
gestione colore applicata			
definizione prova			
display	165		
H			
Hot Folder			
definizione	161		
Hot Ticket			
definizione	161		
I			
immagine in scala di grigi			
definizione	161		
Imposizione			
definizione	161		
inchiostro opaco			
definizione	162		
intensità punto			
definizione	162		

- definizione 168
- segnature
- definizione 168
- segni di ritaglio
- definizione 168
- Separazione
- definizione 168
- separazione colore
- definizione 168
- Server
- definizione 168
- Set di Inchiostri
- definizione 168
- set di parametri
- definizione 168
- set di produzione 127
- shingling
- definizione 167
- scorrimento 168
- Simulazione
- definizione 168
- Sistema di pre stampa Apogee
- Prepress
- definizione 157
- sovrastampa
- definizione 169
- stampa di prove dot-for-dot
- definizione 169
- stampa seamless
- definizione 169
- stampanti di prove
- definizione 169
- Step&Repeat
- definizione 169
- Step&Repeat digitale
- definizione 169
- stile di lavoro
- bianca e volta (SW) 157
- definizione 169
- perfecting (voltura) 164
- Work & Tumble (cambio lato pinza) 171
- Work & Turn (cambio lato squadra) 171
- stile di rilegatura
- definizione 169
- flat work 162
- meccanica 163
- punto metallico 166
- rilegatura perfetta 157
- taglia e impila 169
- va e Vieni 170
- T**
-
- taglia e impila
- definizione 169
- Task Processor
- definizione 170
- tasti di scelta rapida
- tastiera 145
- tasti di scelta rapida sulla
- tastiera 145
- TCP/IP
- definizione 170
- testa
- definizione 170
- testa a testa
- definizione 170
- TIFF
- definizione 170
- tinte piatte
- definizione 170
- Trapping
- definizione 170
- U**
-
- unità per lastre
- definizione 170
- V**
-
- Va e vieni
- definizione 170
- versioning
- definizione 170
- VLF
- definizione 171
- W**
-
- web growth
- definizione 171
- Work & Tumble (cambio lato pinza)
- definizione 171
- Work & Turn (cambio lato squadra)
- definizione 171