

# :Apogee Impose

Module intégré d':Apogee Prepress 7

## Guide de référence

Ce guide n'est qu'un aperçu du guide complet ":Apogee Impose Reference Guide". Vous pouvez obtenir la version complète du guide de référence par l'intermédiaire de votre organisation commerciale locale.  
Ce guide est disponible gratuitement.

Vous trouverez les adresses de l'ensemble de nos filiales à l'aide du lien suivant:  
[http://www.agfa.com/en/gs/about\\_us/worldwide/index.jsp](http://www.agfa.com/en/gs/about_us/worldwide/index.jsp)

Agfa et le losange Agfa sont des marques commerciales d'Agfa-Gevaert N.V. ou de ses filiales.

:APOGEE est une marque d'Agfa Graphics N.V.

Les noms et noms de produits qui n'ont pas été cités ici sont des marques commerciales, déposées ou non, de leurs propriétaires respectifs.

Pour de plus amples informations sur les produits Agfa Graphics, rendez-vous sur le site [www.agfa.com](http://www.agfa.com) ou contactez-nous à l'adresse suivante :

Agfa Graphics N.V.  
Septestraat 27  
B-2640 Mortsel, Belgique  
Tél. : (+)32 3 444 2111

Date de parution: Décembre 2010

Copyright © 2010 Agfa Graphics N.V., Belgique

Tous les logiciels et matériels décrits dans ce document sont susceptibles de modification sans préavis.

# Table des matières

<b>Chapitre 1</b>	<b>Utilisation d' :Apogee Impose</b>	<b>7</b>
▶	À propos de :Apogee Impose	8
▷	Un produit et ses parties	8
▷	Imposition automatique et manuelle	10
▶	Fenêtre Auto imposition (Reliure et Calendrier)	13
▶	Fenêtre Auto imposition (Non relié)	15
▶	Visualisation du produit	16
▷	Panneau d'assemblage	18
▷	Volet Produit	21
▷	Barre d'outils	33
▷	Disposition de feuilles de pliage sur une feuille de tirage	34
▶	Visualisation de la feuille	37
▷	Options de visualisation	38
▷	Survol, sélection, navigation	40
▷	Mesure des composants de la feuille de tirage	45
▷	Palette de repères	47
▷	Barre d'outils Feuille de tirage	49
▶	Inspecteur	50
▷	Modification/réinitialisation à l'aide de l'inspecteur	52
▷	Inspection des réglages d'imposition dans la visualisation du produit	53
▷	Inspection de repères dans la visualisation de la feuille	61
▷	Commandes de roue dentée dans l'inspecteur	62
▶	Inspecteur des paramètres de repère	64
▶	Liste des souches	65
▶	Menus	67
▶	Imposition de produits non reliés	69
▷	Visualisation des produits non reliés	71
▶	Imposition de produits de calendrier	73
▶	Imposition manuelle d'un produit de reliure	73
▷	Répétition d'une imposition sur des feuilles de tirage	73
<b>Chapitre 2</b>	<b>Ressources des composants</b>	<b>77</b>
▶	Repère de Montage	77
▷	Aperçu des paramètres de repères	79
▷	Conditions des paramètres de repères	82
▷	Types de repères	84
▷	Attributs du repère	84

▷ Détails de l'indice de collationnement .....	85
▷ Détails du trait de coupe .....	86
▷ Détails du repère de coupe .....	87
▷ Détails du fichier de repère .....	88
▷ Détails du repère de ligne de pliage .....	89
▷ Détails du repère de ligne .....	89
▷ Détails du repère rectangle .....	90
▷ Détails du repère de repérage .....	91
▷ Détails du repère de texte .....	92
▷ Position du repère .....	93
▷ Conflits de repères .....	95
▷ Répétition du repère .....	96
▷ Repère spécial .....	97
▷ Stylos de repère .....	98
▷ Couches de repère .....	99
▷ A propos des couleurs d'impression des repères .....	100
▶ Schéma de pliage .....	101
▷ Aperçu du schéma de pliage .....	102
▷ Editeur du schéma de pliage .....	104
▶ Règles de tracé de la feuille de tirage .....	111
▷ Aperçu des règles de tracé de la feuille de tirage .....	112
▷ Règles de tracé de la feuille de tirage pour les travaux non reliés .....	115
▶ Règles de compensation de la chasse .....	115
▷ Aperçu des règles de compensation de la chasse .....	116
▶ Options de reliure .....	118
▷ Aperçu des options de reliure .....	119
▶ Règles d'auto imposition .....	120
▷ A propos des règles d'auto imposition .....	121
▷ Aperçu des règles d'auto imposition .....	122
▶ Règles d'auto ajustement non relié .....	124
▷ Aperçu des règles d'auto ajustement non relié .....	125
▶ Marges .....	125
▷ Aperçu des marges .....	126
▶ Stock papier .....	127
▷ Aperçu du stock papier .....	128

## Chapitre 3 Préparation de fiches :Apogee Impose dans l'onglet

<b>Produit .....</b>	<b>131</b>
▷ Définition d'une partie .....	131
▷ Définition d'un jeu de production .....	131
▷ Produit .....	133
▷ Editeur de produit .....	134
▷ Parties .....	136
▷ Editeur de partie .....	136

---

▷ Imposition .....	139
▷ Jeux de Production .....	140
▷ A propos des parties et des plages de pages .....	141
▷ Gestion des jeux de production .....	142
▷ Etat du réglage (travaux :Apogee Portal) .....	143
<b>Appendix A Aperçu des icônes .....</b>	<b>145</b>
<b>Appendix B Raccourcis Clavier .....</b>	<b>149</b>
<b>Appendix C Variables .....</b>	<b>153</b>
<b>Appendix D Glossaire .....</b>	<b>161</b>
<b>Index .....</b>	<b>177</b>

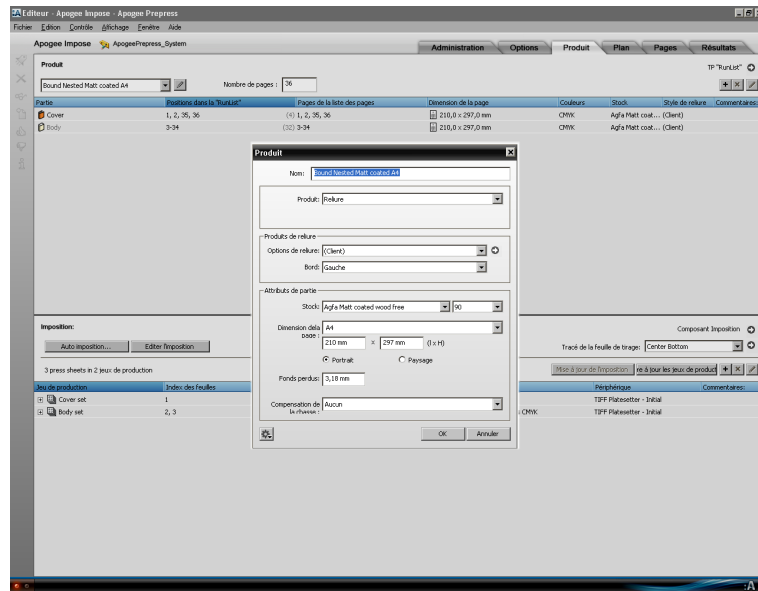
# Utilisation d' :Apogee Impose

Cette section présente :Apogee Impose, un module intégré qui vous permet de créer l'imposition pour un travail dans :APOGEE Prepress.

**REMARQUE :** :Apogee Impose est activé si vous choisissez cette option dans le jeu de paramètres du composant "Impose" de votre plan et si vous disposez de la licence requise.

▶ À propos de :Apogee Impose .....	8
▷ Un produit et ses parties .....	8
▷ Imposition automatique et manuelle .....	10
▶ Fenêtre Auto imposition (Reliure et Calendrier) .....	13
▶ Fenêtre Auto imposition (Non relié) .....	15
▶ Visualisation du produit .....	16
▷ Panneau d'assemblage .....	18
▷ Volet Produit .....	21
▷ Barre d'outils .....	33
▷ Disposition de feuilles de pliage sur une feuille de tirage .....	34
▶ Visualisation de la feuille .....	37
▷ Options de visualisation .....	38
▷ Survol, sélection, navigation .....	40
▷ Mesure des composants de la feuille de tirage .....	45
▷ Palette de repères .....	47
▷ Barre d'outils Feuille de tirage .....	49
▶ Inspecteur .....	50
▷ Modification/réinitialisation à l'aide de l'inspecteur .....	52
▷ Inspection des réglages d'imposition dans la visualisation du produit	53
▷ Inspection de repères dans la visualisation de la feuille .....	61
▷ Commandes de roue dentée dans l'inspecteur .....	62
▶ Inspecteur des paramètres de repère .....	64
▶ Liste des souches .....	65
▶ Menus .....	67
▶ Imposition de produits non reliés .....	69
▷ Visualisation des produits non reliés .....	71
▶ Imposition de produits de calendrier .....	73
▶ Imposition manuelle d'un produit de reliure .....	73
▷ Répétition d'une imposition sur des feuilles de tirage .....	73

Figure 1.1: Éditeur de produit



Un produit définit un certain nombre de réglages hérités par ses parties, tels que le style de reliure et le stock de papier. Ces réglages peuvent toutefois être modifiés pour chaque partie à mesure que vous ajoutez des parties à votre produit.

Figure 1.2: Éditeur de parties du produit

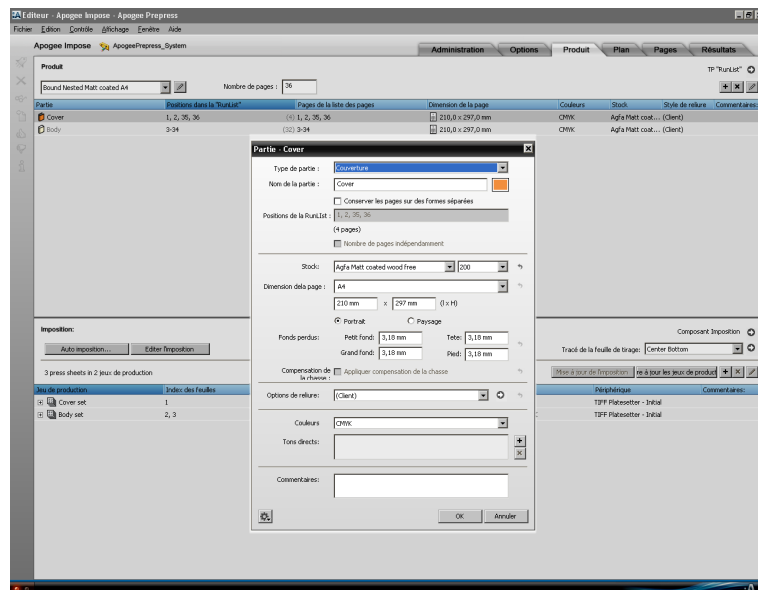
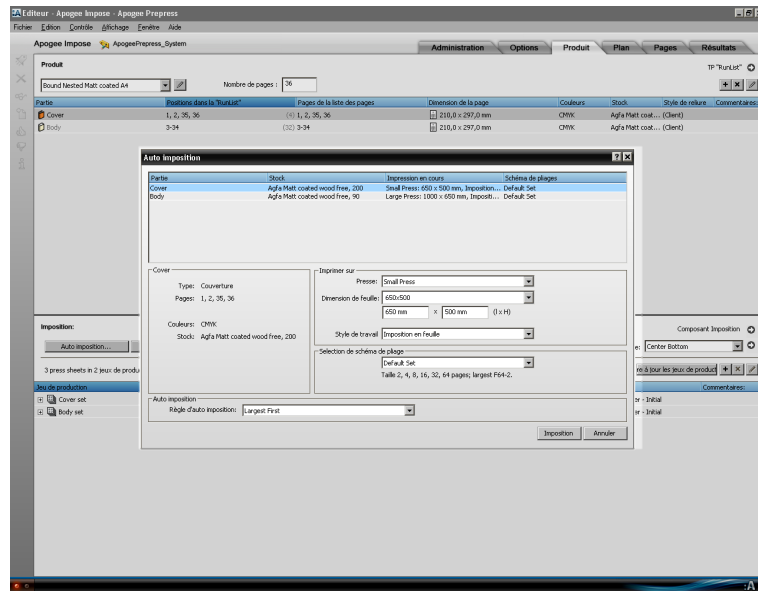
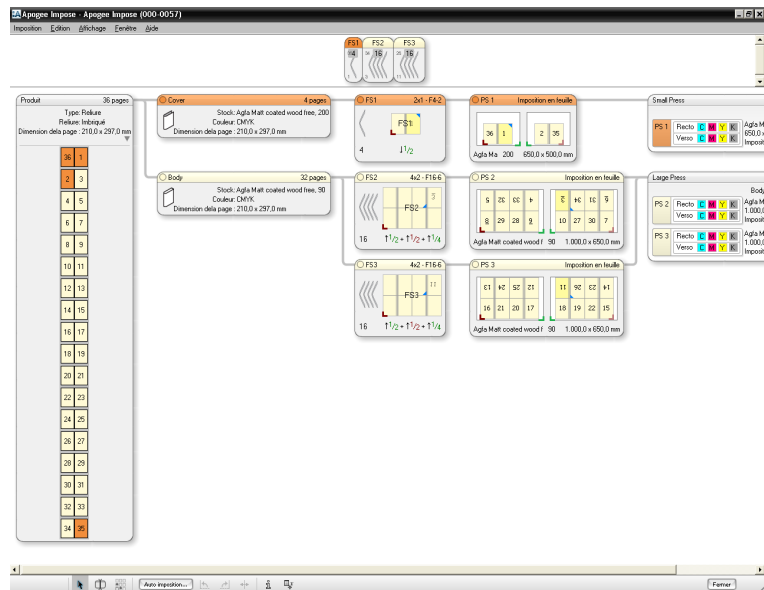


Figure 1.4: Éditeur Auto imposition



Vous pouvez alors passer en revue l'imposition dans la visualisation du produit.

Figure 1.5: Visualisation du produit après avoir cliqué sur Imposition dans l'éditeur Auto imposition





## Visualisation de la feuille

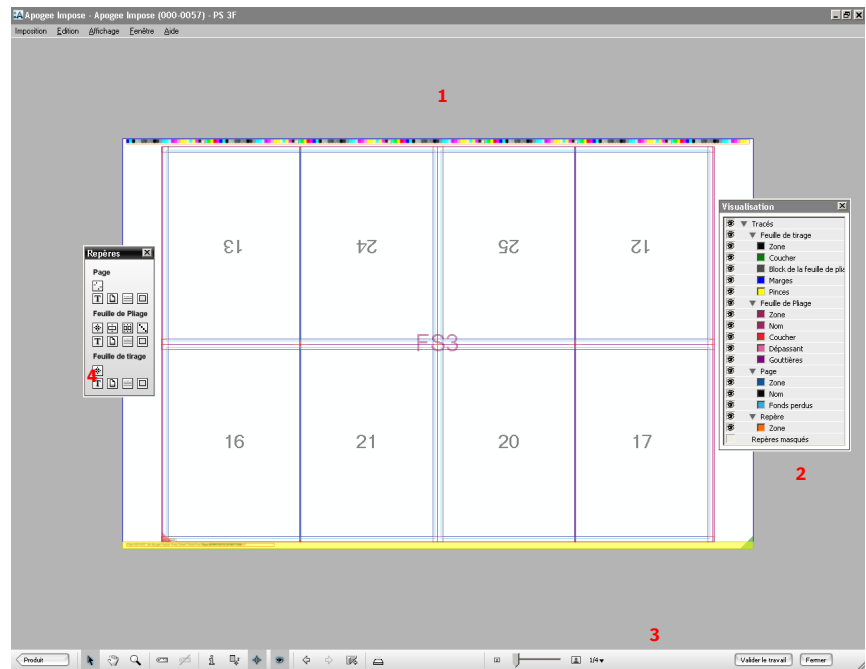
La fenêtre Visualisation du produit vous offre la possibilité d'examiner une feuille de tirage de manière détaillée. Plusieurs outils et palettes vous permettent d'inspecter la feuille de tirage et les pages, ainsi que d'ajouter ou de modifier des repères.

**REMARQUE :** dans le cas d'un travail, si du contenu est déjà affecté à plusieurs ou à l'ensemble des pages, il n'apparaît pas dans la visualisation de la feuille.

- ◆ Trois possibilités s'offrent à vous : double-cliquer sur une feuille de tirage dans le nœud Feuille de tirage, sélectionner une feuille dans ce nœud et cliquer sur le bouton Visualisation de la feuille dans le coin inférieur gauche ou encore sélectionner Visualisation > Détails de la feuille de tirage.

Figure 1.8: Visualisation de la feuille

- 1 Feuille de tirage
- 2 Options de visualisation
- 3 Barre d'outils
- 4 Palette de repères



Outre la disposition détaillée et les repères de la feuille de tirage, cette vue comprend deux palettes spéciales et une barre d'outils :

- Options de visualisation
- Palette de repères

# Ressources des composants

Cette section contient des informations sur les ressources de composant disponibles pour le module :Apogee Impose.

▶ Repère de Montage .....	77
▶ Schéma de pliage .....	101
▶ Règles de tracé de la feuille de tirage .....	111
▶ Règles de compensation de la chasse .....	115
▶ Options de reliure .....	118
▶ Règles d'auto imposition .....	120
▶ Règles d'auto ajustement non relié .....	124
▶ Marges .....	125
▶ Stock papier .....	127

La plupart des ressources :Apogee Impose sont accessibles depuis les fenêtres :Apogee Impose. Elles permettent de visualiser les détails des ressources, de les gérer, voire d'en créer de nouvelles. Cela est généralement possible lors de la création de votre produit dans l'éditeur de produit ou de la visualisation de l'imposition à l'aide de l'inspecteur.

Vous pouvez, par exemple, ouvrir les règles de compensation de la chasse en sélectionnant Gérer les règles de compensation de la chasse dans la liste déroulante Compensation de la chasse de l'éditeur de produit.

## Repère de Montage



Repère de Montage est une ressource centrale d'Apogee Impose. Elle permet d'organiser les repères dans des paramètres de repère et d'ajouter ces derniers aux pages, feuilles de pliage et feuilles de tirage d'une imposition.

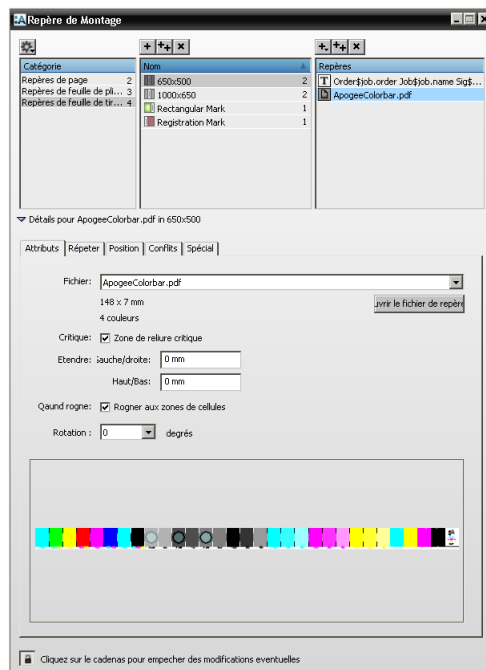
Ces repères sont placés automatiquement à l'aide de conditions. Il est toutefois possible de les placer manuellement à l'aide de la palette Repères dans la fenêtre

Visualisation de la feuille d'Apogee Impose. Bien que la ressource Repère de Montage soit uniquement destinée aux administrateurs, les réglages des différents repères sont accessibles par tous les utilisateurs dans la fenêtre Visualisation de la feuille.

## Composants Associés

La catégorie de ressources Repère de Montage est disponible pour les composants suivants :

- Imposer
- Step & Repeat
- ◆ Cliquez sur l'icône Repère de Montage dans le volet Ressources d'imposition pour ouvrir la ressource Repère de Montage.



Un aperçu des repères dans les différentes catégories est affiché dans la partie supérieure de la fenêtre Repère de Montage.

La section située sous l'aperçu affiche les conditions du paramètre de repère sélectionné ou les détails des différents repères de chaque paramètre. Vous pouvez ouvrir cette section en cliquant sur le triangle gris.

- Rogne de page : taille finale des pages
- Fond perdu de page : lignes perpendiculaires situées dans le coin de la zone de fond perdu d'une page.

**Distance depuis le coin** Indique la distance entre le centre du repère et le coin de page ; le coin de page peut être destiné à la rogne de page ou au fond perdu de page.

**Longueur de ligne** Indique la longueur du repère.

**Stylo** Sélectionnez un stylo pour tracer des lignes (dont l'épaisseur est variable).

**Masquage** Cette option, sélectionnée par défaut, masque les repères entre des pages adjacentes.

**Compensation de la chasse** Indiquez si la compensation de la chasse doit être appliquée ou non.

---

**REMARQUE :** Dans le cas des traits de coupe, seuls les réglages de couche doivent être définis dans l'onglet Position.

---

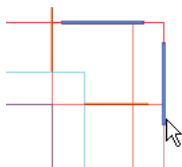
## Détails du repère de coupe

---

Catégorie des paramètres de repères : Feuille de pliage



Un repère de coupe se présente sous la forme d'une ligne horizontale et d'une ligne verticale situées dans les coins d'une feuille de pliage pour indiquer les limites de cette feuille et l'emplacement de coupe.



**Distance depuis le coin** Indique la distance entre le centre des repères et le coin de la page.

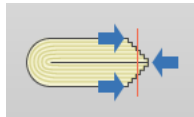
**Longueur de ligne** Indique la longueur du repère.

**Stylo** Sélectionnez un stylo pour tracer des lignes (dont l'épaisseur est variable).

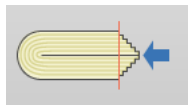
- Redimensionner vers l'intérieur
- Décaler de deux manières
- Décaler vers l'extérieur
- ◆ Cliquez sur une règle de compensation de la chasse pour afficher les paramètres.

### Règle de compensation de la chasse

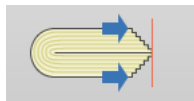
- Nom** Nom explicite, tel que "Redimensionner vers l'intérieur", "Décaler vers l'intérieur", etc.
- Méthode** **Décalage de pages:** Le contenu des pages est décalé vers l'intérieur ou l'extérieur afin d'aligner les zones de rogne des différentes pages.
- Redimensionner les pages:** Le contenu est légèrement redimensionné dans la même direction que la chasse.
- Direction** **Décaler de deux manières (positionné du côté tranche):** Décale/redimensionne les pages intérieures vers le dos et les pages extérieures vers la tranche. La cible de cette compensation de la chasse est la largeur de rogne finale du produit, indiquée par la ligne rouge.



**Intérieur (du côté dos):** Décale/redimensionne toutes les pages, à l'exception des pages extérieures, en direction du dos. La cible de cette compensation de la chasse est la tranche des pages extérieures.



**Vers l'extérieur (du côté face):** Décale/redimensionne toutes les pages, à l'exception des pages intérieures, en direction de la face. La cible de cette compensation de la chasse est la tranche des pages intérieures.



# Préparation de fiches :Apogee Impose dans l'onglet Produit

L'onglet Produit vous offre non seulement la possibilité de modifier le produit, ses parties et jeux de production, mais aussi d'accéder aux fenêtres principales de :Apogee Impose. L'onglet Produit est visible, mais il est désactivé si le travail est dépourvu de Composant Imposition.

▷ Produit .....	133
▷ Editeur de produit .....	134
▷ Parties .....	136
▷ Editeur de partie .....	136
▷ Imposition .....	139
▷ Jeux de Production .....	140
▷ Etat du réglage (travaux :Apogee Portal) .....	143

## Définition d'une partie

Un livre peut se composer d'une jaquette, d'une couverture et d'un bloc de texte. Bien souvent, ces parties sont constituées de matériaux différents, ce qui suppose un traitement et un mode d'impression différents. Les parties peuvent également être utilisées pour structurer un produit en sections axées sur le contenu. Dans ce cas, elles n'exigent pas nécessairement de matériaux ou de modes de traitement différents. Cependant, elles facilitent la structuration du travail dans le cadre de la diffusion du contenu et de l'épreuve.

Tous les travaux contiennent au moins une partie de produit par défaut (la seule dans un travail à partie unique). Il s'agit d'une partie "simple" dénommée "Body", qui présente une numérotation de pages continue. Le nombre de pages et les plages de pages sont calculés automatiquement. La partie reçoit des pages supplémentaires lorsque vous augmentez le nombre total de pages. Elle reçoit également les pages que vous avez supprimées d'autres parties.

## Définition d'un jeu de production

Un jeu de production est un groupe de plaques traitées de manière identique. Par exemple, une publication simple peut se composer d'un jeu de production pour la couverture dans une couleur, et d'une autre pour le corps imprimé en noir. Chaque jeu de production peut comporter ses propres réglages et être envoyé

**Tons directs** Vous pouvez spécifier un ou plusieurs emplacements réservés pour les tons directs ou des noms de tons directs que vous souhaitez inclure dans la partie sélectionnée. La liste affiche toutes les couleurs de l'ensemble des parties. Vous ne devez sélectionner que les couleurs requises pour la partie. Vous pouvez ajouter un ton direct lorsque cela s'avère nécessaire, en supprimer un qui est devenu inutile ou encore modifier son nom.

Les couleurs spécifiées sont ajoutées en tant que "couleurs ajoutées manuellement" aux couleurs conservées dans les réglages de séparation. Les noms des emplacements réservés pour tons directs seront, par la suite, mappés sur les couleurs de document réelles.

La case à cocher de la colonne Correspondre indique si la couleur est un nom de couleur réel (c'est-à-dire, si la couleur du document doit correspondre à la couleur donnée) ou bien un emplacement réservé générique.

**Commentaires** Zone de saisie de texte libre destinée aux commentaires. Ce champ est en lecture seule s'il est défini par JDF.

Pour plus d'informations sur l'utilisation de ces options, reportez-vous à la section "A propos des parties et des pages de pages", page 141.

## Imposition

---

Le volet Imposition vous donne accès aux fenêtres et réglages principaux d'Apogee Impose.

### Bouton Auto imposition

Ouvre la fenêtre Auto imposition qui vous permet de définir les réglages de l'imposition automatique.

### Bouton Editer l'imposition

Ouvre la fenêtre Visualisation du produit dans laquelle vous pouvez créer l'imposition de manière interactive.

### Tracé de la feuille de tirage

L'icône représentant une flèche vous permet d'accéder à l'éditeur de tracé de la feuille de tirage dans lequel vous pouvez modifier les options de reliure spécifiques au travail en cours.

# Glossaire

Ce glossaire définit de nombreux termes utilisés dans ce document, que l'utilisateur est susceptible de ne pas connaître.

- Action** Il existe 2 types d'Actions : les Actions de contrôle de flux commandent le flux des données de travail via un plan de production ; les Actions de résultat assurent le suivi des résultats d'un travail dans la chaîne de traitement.
- Angles de trame** Angles selon lesquels les trames demi-tons sont disposées les unes par rapport aux autres.
- Aplatir** Le Processeur de Tâches Aplatissement « aplatit » les images à plusieurs couches et convertit les couches qui contiennent des objets transparents en couches qui en sont dépourvues.
- :APOGEE Prepress Système** Le Système :APOGEE Prepress gère toutes les données et la fonctionnalité de traitement. Il s'exécute sur un ou plusieurs serveurs Windows 2003/2008 dédiés.
- Archive** Travail enregistré sous la forme d'un fichier .arch. Les Options de Fiche de travail vous permettent de définir les portions archivées d'un travail (fichiers d'entrée, résultats marqués, tous les résultats, résultats d'imposition, profils de contrôle, etc.).
- Assemblage** Disposition des cahiers reliés afin de créer un produit imprimé fini.
- Assemblé** Terme employé pour décrire la procédure de reliure par laquelle les cahiers d'un livre sont assemblés à l'aide d'un adhésif souple.
- Bascule in-12** Méthode de travail selon laquelle le contenu est le même sur le recto et sur le verso d'une feuille de tirage. Les feuilles sont tournées de telle sorte que le bord de pince soit situé sur la face opposée.
- Bascule in-8** Méthode de travail selon laquelle le contenu est le même sur le recto et sur le verso d'une feuille de tirage. Les feuilles sont tournées de telle sorte que le bord de pince reste sur la même face.
- Bord de pince** Les pinces de la presse déplacent le papier en le tenant par le bord avant, que l'on désigne sous le nom de bord de pince.
- Cahier** Section d'un ouvrage formée par pliage et rognage d'une Feuille de tirage avec 4 pages ou davantage. Chaque cahier comprend les pages du recto et du verso de la feuille de tirage. Les travaux qui comportent plus de pages qu'il est possible d'en imprimer sur une seule feuille de



tirage sont constitués d'un grand nombre de cahiers. Ainsi, dans le cas d'une imposition composée de cahiers 4 pages, quatre pages doivent être placées dans une unité imprimable, les quatre pages suivantes, dans l'unité suivante, et ainsi de suite. Chaque unité imprimable (ou les pages imprimées sur un morceau de papier) constitue un cahier au sein de l'imposition.

**Calibration** Processus qui consiste à calculer et compenser les irrégularités de sortie d'une presse ou d'un système d'exposition en raison d'un engraissement de point. Un engraissement de point survient lorsque les points d'encre composant une image imprimée sont plus grands (par exemple en raison de l'étalement sur le papier) que sur la trame de demi-tons.

**Calibration des perforations** Cette calibration permet à :APOGEE Prepress de calculer la position exacte des perforations d'une flasheuse afin de garantir le positionnement correct de l'image imprimée sur le support de sortie.

**Canal d'entrée** Canal par lequel vous pouvez entrer vos documents en vue de leur traitement par :APOGEE Prepress (Dossier dynamique, par exemple).

**Chasse** Résultat indésirable de l'imbrication de pages, à savoir que les pages intérieures dépassent légèrement les pages extérieures.

**CIELab** CIELab est l'espace colorimétrique que les profils ICC et CMM utilisent fréquemment comme

espace intermédiaire lors de la conversion de couleurs. Ainsi, une conversion moniteur/imprimante convertit les couleurs depuis l'espace du moniteur (RVB) en LAB, puis dans l'espace colorimétrique de l'imprimante (CMJN, par exemple). La composante L indique la luminosité de la couleur. La composante a correspond à l'échelle rouge/vert (+a est rouge, -a est vert), tandis que la composante b correspond à l'échelle bleu/jaune (+b est jaune, -b est bleu).

**Client** L'application Client :APOGEE Prepress vous permet d'accéder et de contrôler le Système :APOGEE Prepress à distance à partir de tout ordinateur Macintosh ou PC du réseau.

**CMJN** Cyan, magenta, jaune et noir : couleurs standard utilisées pour l'impression quadrichromique. Fondé sur la théorie soustractive des couleurs, le modèle CMJN permet aux imprimeurs de reproduire les couleurs à l'aide de la lithographie offset.

#### **Compensation de la chasse**

Modification apportée aux pages de modèles et aux travaux qui permet de compenser les effets du pliage et de l'imbrication des cahiers.

**Composite** Terme utilisé pour désigner les fichiers polychromiques (impression composite).

**Conserver résultats** Par défaut, lorsqu'un Composant transmet ses résultats, il n'en conserve aucune copie. Cependant, l'Action

# Index

## A

Actions  
     définition 161  
 angles de trame  
     définition 161  
 Aplatissement  
     définition 161  
 Archive  
     définition 161  
 assemblage  
     définition 161  
 Assemblé  
     définition 161

## B

Bascule in-12  
     définition 161  
 Bascule in-8  
     définition 161  
 Bord de pince  
     définition 161

## C

Cahiers  
     définition 161  
 Calibration  
     définition 162  
 Calibration des perforations  
     définition 162  
 Canal d'entrée  
     définition 162  
 Chasse  
     définition 162  
 CIELab  
     définition 162  
 Client Apogee Prepress  
     définition 162  
     Menus 67  
 CMJN  
     définition 162  
 Compensation de la chasse  
     Chasse 162

    définition 162  
 Composite  
     définition 162  
 Conserver résultats  
     définition 162  
 Contrôleur de Système  
   d'Épreuves à Distance  
     définition 163  
 Copy Dot  
     définition 163  
 Côté couche  
     définition 163  
 Couche 163  
 Coucher  
     définition 163  
 Couleur en hexachromie  
     définition 163  
 Couleur quadrichromie  
     définition 163  
 Couper-Empiler  
     définition 163  
 CPSI  
     définition 163  
 CtF/CtP  
     définitions 164  
 CTP  
     définition 164

## D

DCS  
     définition 164  
 demi-ton (ou demi-teinte)  
     définition 164  
 Densité  
     définition 164  
 Densitomètre  
     définition 164  
 Dépassant  
     définition 164  
 Dossier dynamique  
     définition 164  
 DQS  
     définition 164

## E

Échéance  
     définition 164  
 Embouteillage  
     définition 165  
 Encre opaque  
     définition 165  
 Engraissement du point  
     définition 165  
 Épreuvage tramé  
     définition 165  
 Épreuve écran  
     définition 165  
 Épreuves  
     définition 165  
 EPS  
     définition 165

## F

Fiches de travail  
     définition 165  
 Fiches dynamiques  
     définition 166  
 Fichier InkDrive  
     définition 166  
 Fichiers PDF  
     définition 168  
 Film numérique  
     définition 166  
 Flasheuses  
     définition 166  
 Flux  
     définition 166  
 Fond perdu  
     définition 166  
 Formes  
     définition 166  
 Fréquence de trame  
     définition 166  
 FTP  
     définition 166

- G**
- Gamme de contrôle
    - définition 166
  - Gestion de la couleur
    - Afficher définition d'épreuve 171
  - Groupage
    - définition 166
- I**
- Image en niveaux de gris
    - définition 167
  - Imbrication
    - définition 167
  - Imposition
    - définition 167
  - Imposition en feuille
    - définition 167
  - Impression de lés
    - définition 167
- J**
- JDF
    - définition 167
  - Jeux d'encre
    - définition 167
  - jeux de paramètres
    - définition 167
  - jeux de production 131
- L**
- Linéarisation
    - définition 167
  - Linéature
    - définition 167
  - Liste d'exécution
    - définition 172
  - LPR
    - définition 167
- M**
- Marques de repérage
    - définition 168
  - Marques de réservation
    - définition 168
  - mécanique
    - définition 168
- Menus** 67
- méthode de travail
- Bascule in-12 161
  - Bascule in-8 161
  - définition 168
  - Imposition en feuille 167
  - Retiration 172
- MIME**
- définition 168
- Moiré**
- définition 168
- N**
- Navigateur Web
    - définition 168
  - Niveaux de gris
    - définition 168
  - Normalisation
    - définition 168
- O**
- OPI
    - définition 168
- P**
- Papier couché
    - définition 168
  - parties 131
  - Pas de masque
    - définition 168
  - Pica
    - définition 169
  - Pied/pied
    - définition 169
  - PJTF
    - définition 169
  - Plan
    - définition 169
  - Plan de production
    - définition 169
  - Point
    - définition 169
  - Point elliptique
    - définition 169
  - Police écran
    - définition 169
  - Polices
    - définition 169
- détourage 164
- Polices CID
  - définition 169
- PostScript
  - définition 169
- PPD
  - définition 170
- Preflight
  - définition 170
- Pré-séparé
  - définition 170
- Presse à retiration
  - définition 170
- Processeurs de tâches
  - définition 170
- produit
  - définition 170
- Profils de contrôle
  - définition 170
- Profils ICC
  - définition 170
- Proofers
  - définition 173
- Q**
- QMS
    - définition 170
- R**
- Raccourci
    - clavier 149
  - Raccourcis clavier 149
  - Recouvrement
    - définition 171
  - Reliure encartée
    - définition 171
  - Render
    - définition 171
  - Répétition
    - définition 171
  - Répétition numérique
    - définition 171
  - résolution
    - définition 171
  - Résolution d'affichage
    - définition 171
  - Résolution de rendu
    - définition 172
  - Resoumission dynamique

définition 172  
 Ressources 77  
 ->Stock papier 127  
 définition 172  
 Résultats  
 définition 172  
 Retiration  
 définition 172  
 Rogne  
 définition 172  
 RVB  
 définition 172

## S

---

Sans couture  
 définition 161  
 Séparation  
 définition 172  
 Séparation des couleurs  
 définition 172  
 Serveur  
 définition 173  
 Simulation  
 définition 173  
 Sous-échantillonnage  
 définition 173  
 Stock papier 127  
 Stockage de pages privé  
 définition 173  
 Stockage public de pages  
 définition 173  
 Style de reliure

Assemblé 161  
 Couper-Empiler 163  
 définition 173  
 Encarté 171  
 mécanique 168  
 Travail à plat 174  
 Vérifier de nouveau 175  
 Surimpression  
 définition 173  
 Système Apogee Prepress  
 définition 161

## T

---

Taquet  
 définition 173  
 TCP/IP  
 définition 173  
 tête  
 définition 173  
 Tête/tête  
 définition 174  
 TIFF  
 définition 174  
 Tons directs  
 définition 174  
 Tracés  
 définition 174  
 Traits de coupe  
 définition 174  
 Tramage  
 définition 174  
 Trames Demi-tons

définition 174  
 Travail à plat  
 définition 174  
 Travail multi-parties  
 définition 174  
 Travail PDF  
 définition 174  
 Travaux urgents  
 définition 174

## U

---

Unité de sortie  
 définition 175

## V

---

Vérifier de nouveau  
 définition 175  
 Versioning  
 définition 175  
 VLF  
 définition 175

## W

---

Web Growth  
 définition 175

## Z

---

Zone de texte  
 définition 175