

# :Apogee Impose

Un módulo integrado de :Apogee Prepress 7

## Guía de Consulta

Esta guía de referencia es un avance de la Guía de Referencia :Apogee Impose completa.

Si desea obtener la versión completa de dicha guía, contacte con su representante de Agfa, es totalmente gratuita.

Podrá encontrar las direcciones de nuestras oficinas a nivel mundial en la página web de Agfa Graphics: [http://www.agfa.com/en/gs/about\\_us/worldwide/index.jsp](http://www.agfa.com/en/gs/about_us/worldwide/index.jsp)

AGFA y el rombo de Agfa son marcas registradas de Agfa-Gevaert N.V. o sus afiliados.

:APOGEE es una marca comercial de Agfa Graphics N.V.

Estos nombres y los nombres de productos no citados en este apartado son marcas comerciales o registradas de sus titulares respectivos.

Para obtener más información acerca de los productos de Agfa Graphics, visite [www.agfa.com](http://www.agfa.com) o póngase en contacto con nosotros en la siguiente dirección:

Agfa Graphics N.V.  
Septestraat 27  
B-2640 Mortsel, Bélgica  
Tel: (+)32 3 444 2111

Fecha de edición: Diciembre de 2010

Copyright © 2010 Agfa Graphics N.V., Bélgica

Todos los productos de software y hardware descritos en este documento están sujetos a cambios sin previo aviso.

# Contenido

<b>Capítulo 1</b>	<b>Uso de :Apogee Impose</b>	<b>7</b>
▶	Acerca de :Apogee Impose	8
▷	Un producto y sus partes	8
▷	Imposición automática y manual	10
▶	Ventana de Imposición Automática (encuadernado y calendario)	13
▶	Ventana de Imposición Automática (no encuadernado)	15
▶	Visualización de Producto	16
▷	Panel de Assembly	18
▷	Panel de Producto	21
▷	Barra de herramientas	33
▷	Disposición de las hojas de plegado en una hoja de máquina	34
▶	Visualización de Hoja de Máquina	36
▷	Opciones de visualización	38
▷	Examen, selección, navegación	40
▷	Medición de los componentes de la hoja de máquina	44
▷	Paleta de Marcas	47
▷	Barra de herramientas de hoja de máquina	49
▶	Inspector	50
▷	Edición/Restablecimiento con el Inspector	51
▷	Inspección de la Configuración de Imposición en la Visualización de Producto	52
▷	Inspección de marcas en la Visualización de Hoja	61
▷	Comandos de rueda dentada en el Inspector	62
▶	Inspector parámetro de marcas	64
▶	Lista de Inconvenientes	65
▶	Menús	67
▶	Imposición de productos no encuadernados	69
▷	Visualización de productos no encuadernados	71
▶	Imposición de productos de calendario	73
▶	Imposición manual de un producto encuadernado	73
▷	Repetición de una imposición entre hojas de máquina	73
<b>Capítulo 2</b>	<b>Recursos de Proceso de Tareas</b>	<b>77</b>
▶	Gestor de Marcas	77
▷	Información general sobre conjuntos de marcas	79
▷	Condiciones del conjunto de marcas	82
▷	Tipos de marcas	84

▷ Atributos de marca .....	84
▷ Detalles de Marca de Alzado .....	85
▷ Detalles de Marca de Recorte .....	86
▷ Detalles de Marca de Corte .....	87
▷ Detalles de marca de archivo .....	88
▷ Detalles de la marca de línea de plegado .....	89
▷ Detalles de la marca de línea .....	89
▷ Detalles de la marca de rectángulo .....	90
▷ Detalles de marca de registro .....	90
▷ Detalles de marca de texto .....	91
▷ Posición de marca .....	93
▷ Conflictos de marcas .....	95
▷ Repetición de marca .....	96
▷ Especial para marca .....	97
▷ Punteros de marcas .....	98
▷ Capas de marca .....	99
▷ Acerca de los colores para la impresión de marcas .....	100
▶ Esquemas de Plegado .....	101
▷ Información general sobre los esquemas de plegado .....	102
▷ Editor de Esquemas de Plegado .....	104
▶ Reglas de Diseño de Hoja de Máquina .....	111
▷ Información general sobre las Reglas de la Hoja de Máquina .....	112
▷ Reglas de Diseño de Hoja de Prensa para trabajos no encuadernados ..	115
▶ Reglas de Compensación .....	115
▷ Información general sobre las Reglas de Compensación .....	116
▶ Opciones de Encuadernación .....	118
▷ Información general sobre las Opciones de Encuadernación .....	119
▶ Reglas de Imposición Automática .....	120
▷ Acerca de las Reglas de Imposición Automática .....	121
▷ Información general sobre las Reglas de Imposición Automática .....	122
▶ Reglas de Autoencaje .....	124
▷ Información general sobre las Reglas de Autoencaje .....	125
▶ Márgenes .....	125
▷ Información general sobre los márgenes .....	126
▶ Tipos de papel .....	127
▷ Información general sobre clases de papel .....	128

## Capítulo 3 Preparación de etiquetas de :Apogee Impose en la pestaña Producto .....

▷ ¿Qué son partes? .....	131
▷ ¿Qué son conjuntos de producción? .....	131
▷ Producto .....	133
▷ Editor de Producto .....	134
▷ Partes .....	136

---

▷ Editor de Partes .....	137
▷ Imposición .....	139
▷ Conjuntos de producción .....	140
▷ Acerca de las partes y los rangos de páginas .....	141
▷ Gestión de Conjuntos de Producción .....	142
▷ Estado de Preparación (trabajos de :Apogee Portal) .....	143
<b>Apéndice A Información general acerca de los iconos .....</b>	<b>145</b>
<b>Apéndice B Accesos directos de teclado .....</b>	<b>149</b>
<b>Apéndice C Variables .....</b>	<b>153</b>
<b>Apéndice D Glosario .....</b>	<b>161</b>
<b>Índice alfabético .....</b>	<b>177</b>

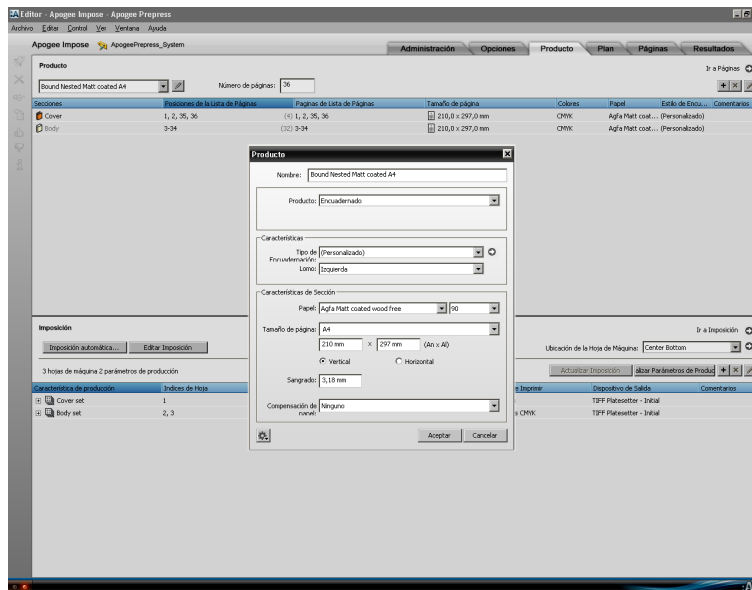
# Uso de :Apogee Impose

En esta sección se presenta a :Apogee Impose, un módulo integrado que le permite crear la imposición para un trabajo dentro de :APOGEE Prepress.

**NOTA:** :Apogee Impose se activa si usted escoge esta opción en el conjunto de parámetros de Imposición de su Plan y si tiene la licencia requerida.

▶ Acerca de :Apogee Impose .....	8
▷ Un producto y sus partes .....	8
▷ Imposición automática y manual .....	10
▶ Ventana de Imposición Automática (encuadernado y calendario) .....	13
▶ Ventana de Imposición Automática (no encuadernado) .....	15
▶ Visualización de Producto .....	16
▷ Panel de Assembly .....	18
▷ Panel de Producto .....	21
▷ Barra de herramientas .....	33
▷ Disposición de las hojas de plegado en una hoja de máquina .....	34
▶ Visualización de Hoja de Máquina .....	36
▷ Opciones de visualización .....	38
▷ Examen, selección, navegación .....	40
▷ Medición de los componentes de la hoja de máquina .....	44
▷ Paleta de Marcas .....	47
▷ Barra de herramientas de hoja de máquina .....	49
▶ Inspector .....	50
▷ Edición/Restablecimiento con el Inspector .....	51
▷ Inspección de la Configuración de Imposición en la Visualización de Producto .....	52
▷ Inspección de marcas en la Visualización de Hoja .....	61
▷ Comandos de rueda dentada en el Inspector .....	62
▶ Inspector parámetro de marcas .....	64
▶ Lista de Inconvenientes .....	65
▶ Menús .....	67
▶ Imposición de productos no encuadernados .....	69
▷ Visualización de productos no encuadernados .....	71
▶ Imposición de productos de calendario .....	73
▶ Imposición manual de un producto encuadernado .....	73
▷ Repetición de una imposición entre hojas de máquina .....	73

Figura 1.1: El editor de Producto



Un producto define un número de parámetros que son heredados por sus partes, por ejemplo el estilo de encuadernación y la clase de papel, pero esos parámetros pueden ser modificados para cada parte en forma individual a medida que usted agrega partes a su producto.

Figura 1.2: El editor de Partes de Producto

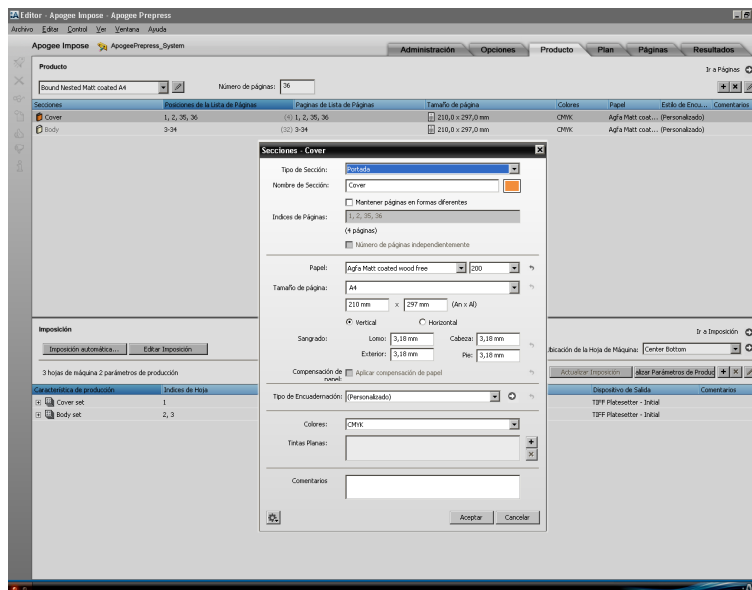
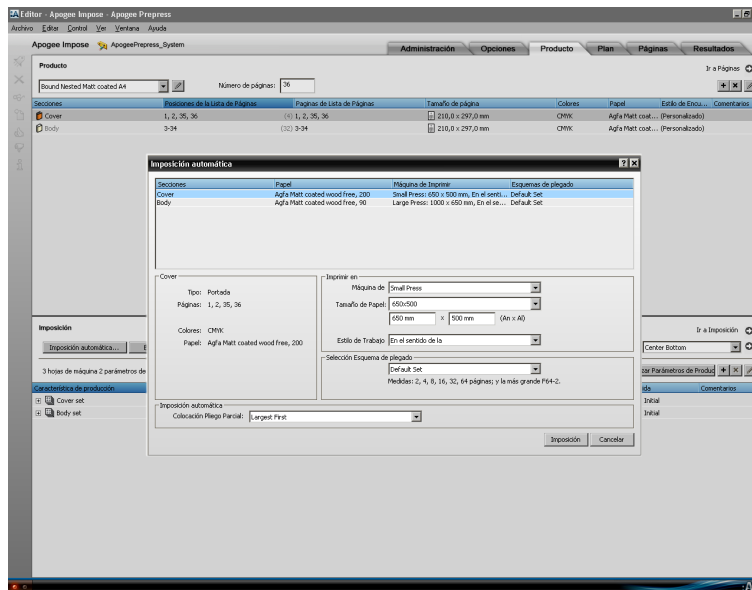
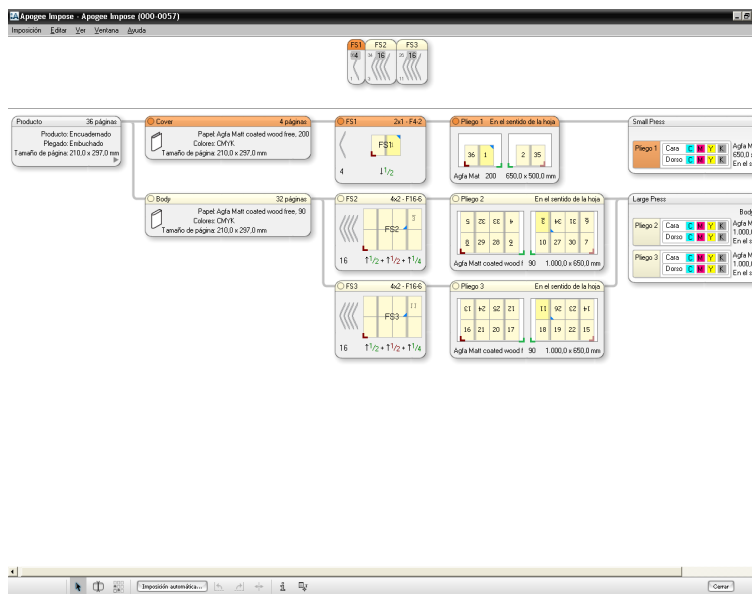


Figura 1.4: El editor de Imposición Automática



Entonces usted revisa la imposición en la Visualización de Producto.

Figura 1.5: La Visualización de Producto después de hacer clic en Imposición en el editor de Imposición Automática



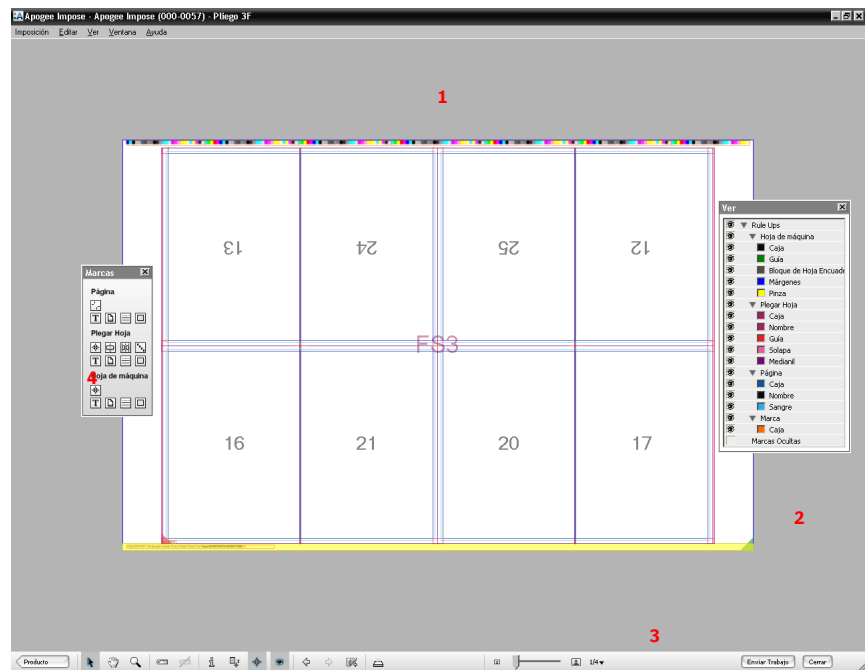


**NOTA:** Si en un trabajo ya se ha asignado contenido a algunas o todas las páginas, ese contenido no se muestra en la Visualización de Hoja de Máquina.

- ◆ Haga doble clic en una hoja de máquina en el nodo de Hoja de Máquina o seleccione una hoja de máquina en el nodo de Hoja de Máquina y haga clic en la Visualización de Hoja de Máquina en la esquina inferior izquierda o seleccione Ver > Detalles de la hoja de máquina.

Figura 1.8: Visualización de Hoja de Máquina

- 1 Hoja de máquina
- 2 Opciones de visualización
- 3 Barra de herramientas
- 4 Paleta de Marcas



Además de la disposición detallada y las marcas de la hoja de máquina, esta vista tiene dos paletas dedicadas y una barra de herramientas:

- Opciones de visualización
- Paleta de Marcas
- Barra de herramientas de hoja de máquina

**NOTA:** El Inspector y el Inspector parámetro de marcas también pueden usarse en la Visualización de Producto.

# Recursos de Proceso de Tareas

En esta sección se suministra información sobre los Recursos de Proceso de Tareas que están disponibles para el módulo de :Apogee Impose.

▶ Gestor de Marcas .....	77
▶ Esquemas de Plegado .....	101
▶ Reglas de Diseño de Hoja de Máquina .....	111
▶ Reglas de Compensación .....	115
▶ Opciones de Encuadernación .....	118
▶ Reglas de Imposición Automática .....	120
▶ Reglas de Autoencaje .....	124
▶ Márgenes .....	125
▶ Tipos de papel .....	127

Se puede tener acceso a la mayoría de los recursos de :Apogee Impose desde dentro de las ventanas de :Apogee Impose para visualizar los detalles del recurso, gestionarlo e incluso crear nuevos recursos. Sobre todo, esto es posible al crear su Producto en el editor de Producto o al ver la imposición con el Inspector.

Por ejemplo, las Reglas de Compensación pueden abrirse seleccionando Gestión de Reglas de Compensación en la lista desplegable de Compensación en el editor de Producto.

## Gestor de Marcas



El Gestor de Marcas es un importante recurso de :Apogee Impose que sirve para organizar marcas en conjuntos de marcas y agregar esos conjuntos a las páginas, hojas de plegado y hojas de máquina de una imposición.

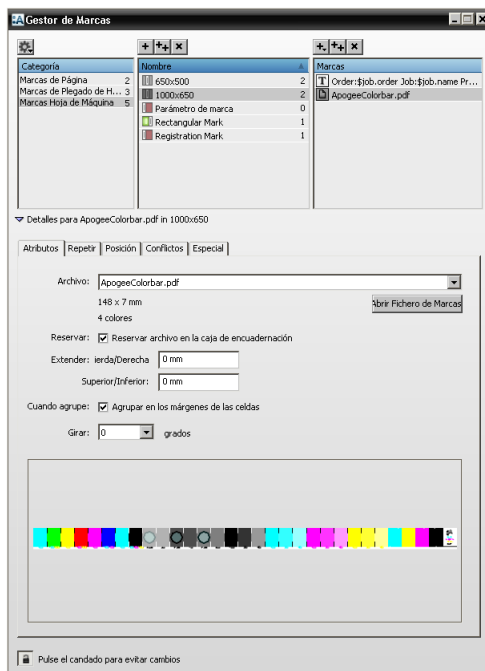
Las marcas se colocan automáticamente con arreglo a determinadas condiciones; sin embargo, también es posible colocar marcas en forma manual

utilizando la paleta de Marcas en la Visualización de Hoja de Máquina de :Apogee Impose. Si bien el Gestor de Marcas es sólo para los administradores, todos los usuarios pueden tener acceso a la configuración de las diferentes marcas en la Visualización de Hoja de Máquina.

## Procesos de Tareas Asociados

La categoría de recursos de Gestor de Marcas está disponible para:

- Imposición
- Paso y Repetir
- ◆ Haga clic en el icono de Gestor de Marcas en el panel de Recursos de Imposición para abrir el Gestor de Marcas.



En la parte superior del Gestor de Marcas usted tiene una vista general de las marcas en las diferentes categorías.

La sección debajo de la vista general muestra las condiciones para el conjunto de marcas seleccionado o los detalles de las marcas individuales dentro de cada conjunto de marcas. Esta sección puede abrirse haciendo clic en el triángulo de color gris.

<b>Distancia desde la esquina</b>	Especifica la distancia entre el centro de la marca y la esquina de la página; la esquina de la página puede ser para el límite de página o para el sangrado de la página.
<b>Longitud de línea</b>	Especifica el largo de la marca.
<b>Puntero</b>	Escoja un puntero para trazar líneas; las líneas tienen diferentes grosores.
<b>Ocultar</b>	Es la opción seleccionada en forma predeterminada, oculta las marcas entre las páginas adyacentes.
<b>Compensación</b>	Especifica si se aplica o no se aplica la compensación.

---

**NOTA:** Las marcas de recorte sólo tienen la configuración de Capas a definir en la pestaña Posición.

---

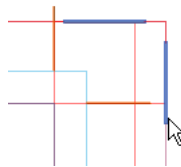
## Detalles de Marca de Corte

---

Categoría de conjuntos de marcas: Hoja de plegado



Una marca de corte es una línea horizontal y vertical en las esquinas de una hoja de plegado para indicar los límites de la hoja de plegado y dónde debe cortarse.



<b>Distancia desde la esquina</b>	Especifica la distancia entre el centro de la marca y la esquina de la página.
<b>Longitud de línea</b>	Especifica el largo de la marca.
<b>Puntero</b>	Escoja un puntero para trazar líneas; las líneas tienen diferentes grosores.

---

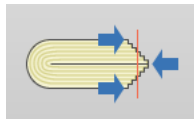
**NOTA:** No hay una opción para ocultar las marcas entre las hojas de plegado adyacentes.

---

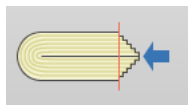
- Cambiar de posición en ambos sentidos
- Mover hacia fuera
- ◆ Haga clic en una Regla de Compensación para mostrar los parámetros.

### Regla de Compensación

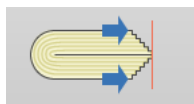
- Nombre** Un nombre significativo como, por ejemplo, "Puesta en escala hacia dentro", "Mover hacia dentro", etc.
- Método** **Desplazamiento de páginas:** Se mueve el contenido de las páginas hacia dentro o hacia fuera para alinear los cuadros de tamaño final de diferentes páginas.
- Escalar páginas:** El contenido se pone ligeramente en escala en la misma dirección que el desplazamiento.
- Dirección** **Mover en ambos sentidos (alinear con el límite de la cara):** Mueve o pone en escala las páginas interiores hacia el lomo y las páginas exteriores hacia el borde de la cara. El objetivo de esta compensación es el ancho del límite final del producto, indicado por una línea roja.



**Hacia adentro (dirección al lomo):** Mueve o pone en escala todas las páginas, excepto las exteriores, hacia el lomo. El objetivo de esta compensación es el borde de la cara de las páginas exteriores.



**Exterior (hacia la cara):** Mueve o pone en escala todas las páginas, excepto las interiores, hacia la cara. El objetivo de esta compensación es el borde de la cara de las páginas interiores.



# Preparación de etiquetas de :Apogee Impose en la pestaña Producto

En la pestaña Producto usted podrá editar el producto, sus partes y los conjuntos de producción y también acceder a las ventanas principales de :Apogee Impose. La pestaña Producto está visible, pero no está activada si el trabajo no incluye un Proceso de Tareas de Imposición.

▷ Producto .....	133
▷ Editor de Producto .....	134
▷ Partes .....	136
▷ Editor de Partes .....	137
▷ Imposición .....	139
▷ Conjuntos de producción .....	140
▷ Estado de Preparación (trabajos de :Apogee Portal) .....	143

## ¿Qué son partes?

Un libro puede consistir en una sobrecubierta, una portada y un bloque de texto. Con frecuencia, estas distintas partes están hechas de materiales diferentes y tienen que procesarse e imprimirse en forma diferente. Las partes también podrían servir para estructurar un producto en secciones orientadas al contenido. En este caso, las partes no requieren necesariamente diferentes materiales o procesamiento, pero ayudan a estructurar el trabajo para la entrega del contenido y la revisión.

Cada trabajo contiene al menos una parte de producto predeterminada. Se trata de la única parte en un trabajo integrado por una sola parte. Es una parte simple con el nombre 'cuerpo' y tiene una numeración de páginas continua. El número de páginas y los rangos de páginas se calculan automáticamente y la parte recibe páginas adicionales al incrementar el número total de páginas. De igual modo, recibe las páginas que usted saca de otras partes.

## ¿Qué son conjuntos de producción?

Un conjunto de producción es un grupo de planchas que se procesan todas de la misma manera. Por ejemplo, una simple publicación puede abarcar un conjunto de producción para la portada impresa en color y otro para el cuerpo interior impreso en negro. Cada conjunto de producción puede tener su propia configuración individual y puede enviarse a una prensa diferente. Esto se hace

**Tintas Planas** Usted puede especificar uno o más marcadores de colores planos o los propios nombres de los colores planos que desee incluir en la parte seleccionada. La lista muestra todos los colores de todas las partes. Usted debería seleccionar solamente los colores que se requieren para la parte y dejar desactivados los otros colores. Usted puede agregar un color plano en caso necesario, quitar un color plano cuando ya no sea necesario o cambiar su nombre.

Los colores especificados se agregan como 'colores agregados manualmente' a la opción 'Conservar colores' en los parámetros de separación. Los nombres de colores planos usados como marcadores se asignan posteriormente a los colores reales del documento.

La casilla de verificación en la columna 'Hacer coincidir' (Match) especifica si el color es un nombre real de color (es decir, si el color del documento debe coincidir con el color dado) o si es un marcador genérico.

**Comentarios** Éste es un cuadro de texto de forma libre para comentarios. Si es configurado por JDF, el campo es de sólo lectura.

Para obtener más información acerca del uso de estas opciones, consulte “Acerca de las partes y los rangos de páginas” en la página 141.

## Imposición

---

El panel de Imposición brinda acceso a las ventanas y parámetros principales de :Apogee Impose.

### Botón de Imposición Automática

Abre la ventana de Imposición Automática en la que usted define los parámetros para la imposición automática.

### Botón de Editar Imposición

Abre la Visualización de Producto donde usted puede crear la imposición en forma interactiva.

### Diseño de Hoja de Máquina

Al hacer clic en el icono de flecha se abre el editor de Diseño de Hoja de Máquina en el que usted puede modificar las opciones de encuadernación específicamente para el trabajo actual.

# Glosario

Este glosario define muchos de los términos empleados en este documento que pudieran resultar desconocidos para el usuario.

- Acción** Existen dos tipos de Acciones: Las Acciones de Control de Flujo permiten controlar el flujo de datos de un trabajo en un Plan de Producción. Las Acciones sobre Resultados realizan un seguimiento de los resultados del trabajo en la cadena de procesamiento.
- Ángulos de Trama** Ángulos descritos por la colocación de tramas de medios tonos.
- Anidamiento** Tipo de imposición que optimiza la utilización de los medios.
- Archivo de almacenamiento** Trabajo que se ha guardado como archivo .arch. En el apartado de Opciones de la Etiqueta de Trabajo puede definir qué partes del trabajo se deben archivar (archivos de entrada, resultados marcados, todos los resultados, recursos de imposición, perfiles de Verificación Previa, etc.).
- Archivo de InkDrive** Este archivo contiene imágenes de baja resolución para indicar al operador de la Prensa cuánta tinta puede utilizar para el trabajo de impresión.
- Área de escritura** El área dentro de los márgenes de una página.
- Assembly** La organización de pliegos que se encuadernan para crear un producto impreso acabado.
- Barra de colores** Tira de prueba en color que se imprime sobre la parte desechable de una hoja de máquina. Permite al operador de la prensa determinar la calidad del material impreso en lo relativo a la densidad de la tinta, el registro (alineación) y
- Agrupamiento** Combinación de dos o más proyectos de impresión distintos en el mismo material.
- Almacén de Páginas Privado** Un Almacén de Páginas es un depósito de páginas disponibles para un trabajo. Cuando se introducen documentos en :APOGEE Prepress, las páginas de los documentos se guardan en el Almacén de Páginas Privado asociado al canal de entrada seleccionado.
- Almacén de Páginas Público**  
Repositorio de páginas disponibles para todos los trabajos. Para introducir documentos en un Almacén de Páginas Público, usted debe utilizar un canal de entrada configurado mediante una plantilla de trabajos de Almacén de Páginas en blanco.
- Alzado** Término utilizado para describir la encuadernación en la que los pliegos de un libro se pegan mediante un adhesivo flexible.



la ganancia de punto. También incluye la Imagen de Control de Estrella, que es un sistema similar diseñado para detectar problemas con la tinta.

**Borde de guía** El borde de la hoja de máquina que se introduce en una prensa. Consulte también *Borde de Pinzas*.

**Borde de Pinzas** Las pinzas de la máquina de impresión desplazan el papel por la prensa sujetándolo por el borde anterior de la hoja. Ese borde es el borde de pinzas.

**Cabeza** Margen desde la parte superior de una página hasta el área de escritura.

**Cabeza con Cabeza** Diseño de imposición en el que la parte superior de las páginas se organiza de tal forma que queda contra la parte superior de otras páginas.

**Calibración** Proceso consistente en calcular y compensar las irregularidades causadas por una ganancia de punto que se pueden observar en la reproducción mediante una prensa o un sistema de creación de imágenes. La ganancia de punto se produce cuando los puntos de tinta que componen la imagen impresa son más grandes (por ejemplo, porque se extienden en el papel) que en la trama de medios tonos.

**Calibración de Perforación** Este proceso le permite a :APOGEE Prepress calcular la posición exacta de las perforaciones de la filmadora para garantizar la correcta

colocación de la imagen impresa en el material de reproducción.

**Canal de Entrada** Canal a través del cual puede introducir documentos para que sean procesados por :APOGEE Prepress (p. ej. Carpeta caliente).

**Carpeta Activa (Hot Folder)** Canal de entrada que se utiliza para el tipo de entrada basada en archivos. Esta entrada consiste en arrastrar archivos a carpetas determinadas. :APOGEE Prepress supervisa todas las Carpetas Activas configuradas mientras selecciona y procesa automáticamente los documentos que contienen.

**CIELab** CIELab es el espacio de color que los Perfiles ICC y CMM utilizan frecuentemente como un espacio intermedio a la hora de convertir los colores. De forma que una relación entre el monitor y la impresora consigue la conversión de colores desde el espacio del monitor (RGB) al LAB y luego al espacio de color de la impresora (por ejemplo, CMYK). El componente L es la luminosidad del color. El componente a es la escala de rojo/verde (+a es rojo y -a es verde). El componente b es la escala de azul/amarillo (+b es amarillo y -b es azul).

**Cliente** La aplicación Cliente de :APOGEE Prepress le permite el acceso y control remoto del Sistema de :APOGEE Prepress desde cualquier Macintosh o PC de la red.

**CMYK** Siglas de los términos en inglés Cyan, Magenta, Yellow, Black (cian, magenta, amarillo y negro),

# Índice alfabético

## A

accesos directos  
teclado 149

Accesos directos de teclado 149

Acciones  
definición 161

agrupamiento  
definición 161

Almacén de Páginas Privado  
definición 161

Almacén de Páginas Público  
definición 161

alzado  
definición 161

ángulos de trama  
definición 161

anidamiento  
definición 161

archivo  
definición 161

archivo de InkDrive  
definición 161

archivos PDF  
definición 169

Área de escritura  
definición 161

assembly  
definición 161

## B

barra de colores  
definición 161

borde de guía  
definición 162

borde de pinzas  
definición 162

## C

cabeza  
definición 162

cabeza con cabeza  
definición 162

Calibración  
definición 162

calibración de perforación  
definición 162

canal de entrada  
definición 162

Carpeta Caliente  
definición 162

CIELab  
definición 162

Cliente de Apogee Prepress  
definición 162

menús 67

CMYK  
definición 162

color de proceso  
definición 163

color gestionado  
visualizar la definición de prueba 169

color HiFi  
definición 163

colores planos  
definición 163

compensación  
definición 163

desplazamiento 165

compuesto  
definición 163

conjuntos de parámetros  
definición 163

conjuntos de producción 131

Controlador del Dispositivo de Pruebas Remoto  
definición 163

copy dot  
definición 164

cortar y apilar  
definición 164

cosido a galápago  
definición 164

CPSI  
definición 164

CtF/CtP  
definiciones 164

## D

DCS  
definición 164

densidad  
definición 164

densitómetro  
definición 164

desplazamiento  
definición 165

diseño 162

dispositivo de salida  
definición 165

dispositivos de pruebas  
definición 165

DQS  
definición 165

## E

en el sentido de la página  
definición 165

EPS  
definición 165

escala de grises  
definición 165

estilo de encuadernación  
alzado 161

cortar y apilar 164

cosido a galápago 164

definición 165

ida y vuelta 167

mecánico 168

trabajo de placa 175

estilo de trabajo  
definición 165

en el sentido de la página 165

retiración 173

tiro y retiro 174

tiro y retiro de voltereta 175

Etiquetas Activas		
definición	165	
etiquetas de trabajo		
definición	166	
explorador Web		
definición	166	
<b>F</b>		
filmadoras		
definición	166	
flujos		
definición	166	
frecuencia de trama		
definición	166	
fresado		
definición	166	
FTP		
definición	166	
fuelle de pantalla		
definición	166	
Fuentes		
contorno	163	
definición	166	
fuentes CID		
definición	166	
<b>G</b>		
ganancia de punto		
definición	166	
Guía		
definición	166	
<b>I</b>		
ida y vuelta		
definición	167	
igualar		
definición	167	
imagen de escala de grises		
definición	167	
imposición		
definición	167	
impresión alineada		
definición	167	
Interpretación/Generación de Conversiones		
definición	167	
<b>J</b>		
JDF		
definición	167	
Juegos de Tintas		
definición	167	
<b>L</b>		
Linearización		
definición	167	
lineatura de trama		
definición	168	
Lista de Ejecución		
definición	168	
LPR		
definición	168	
<b>M</b>		
Mantener Resultados		
definición	168	
marcadores de posición		
definición	168	
marcas de corte		
definición	168	
marcas de registro		
definición	168	
margen de sangrado		
definición	168	
Material de impresión	127	
material estucado		
definición	168	
mecánico		
definición	168	
medios tonos		
definición	169	
menús	67	
MIME		
definición	169	
moaré		
definición	169	
montajes		
definición	169	
muestreo a baja resolución		
definición	169	
<b>N</b>		
Nivelación		
definición	169	
Normalizar		
		definición 169
<b>O</b>		
OPI		
definición	169	
<b>P</b>		
partes	131	
Película Digital		
definición	170	
Perfiles de Verificación Previa		
definición	170	
Perfiles ICC		
definición	170	
pica		
definición	170	
pie con pie		
definición	170	
PJTF		
definición	170	
Plan de Producción		
definición	170	
plano		
definición	170	
plegado de vuelta		
definición	170	
pliegos		
definición	170	
PostScript		
definición	171	
PPD		
definición	171	
preparadores de planchas		
definición	171	
preseparado		
definición	171	
Procesos de Tareas		
definición	171	
producto		
definición	171	
Programación		
definición	171	
Prueba en Pantalla		
definición	172	
pruebas		
definición	172	
pruebas punto a punto		
definición	172	
punto		

definición 172  
 punto elíptico  
 definición 172

## Q

QMS  
 definición 172

## R

reanudación dinámica  
 definición 172  
 Recursos 77  
 ->Material de  
 impresión 127  
 definición 172  
 resolución  
 definición 173  
 resolución de interpretación/  
 generación de conversiones  
 definición 173  
 resolución de pantalla  
 definición 173  
 resultados  
 definición 173  
 retirada  
 definición 173  
 retiradora  
 definición 173  
 RGB  
 definición 173  
 rotación por compensación  
 definición 173

Rule-Up (Prueba de líneas de  
 posición)  
 definición 173

## S

Separación  
 definición 173  
 separación de color  
 definición 173  
 Servidor  
 definición 174  
 Simulación  
 definición 174  
 Sistema Apogee Prepress  
 definición 174  
 sobreimpresión  
 definición 174  
 Superposición  
 definición 174

## T

tamaño de punto  
 definición 174  
 TCP/IP  
 definición 174  
 TIFF  
 definición 174  
 tinta opaca  
 definición 174  
 tiro y retiro  
 definición 174  
 tiro y retiro de voltereta

definición 175  
 trabajo con múltiples  
 secciones  
 definición 175  
 trabajo de placa  
 definición 175  
 Trabajo de Repetición  
 definición 175  
 Trabajo de Repetición Digital  
 definición 175  
 trabajo PDF  
 definición 175  
 trabajos urgentes  
 definición 175  
 tramado  
 definición 176  
 Tramas de Medios Tonos  
 definición 175

## V

Verificación previa  
 definición 176  
 versionamiento  
 definición 176  
 VLF  
 definición 176

## W

web growth  
 definición 176